

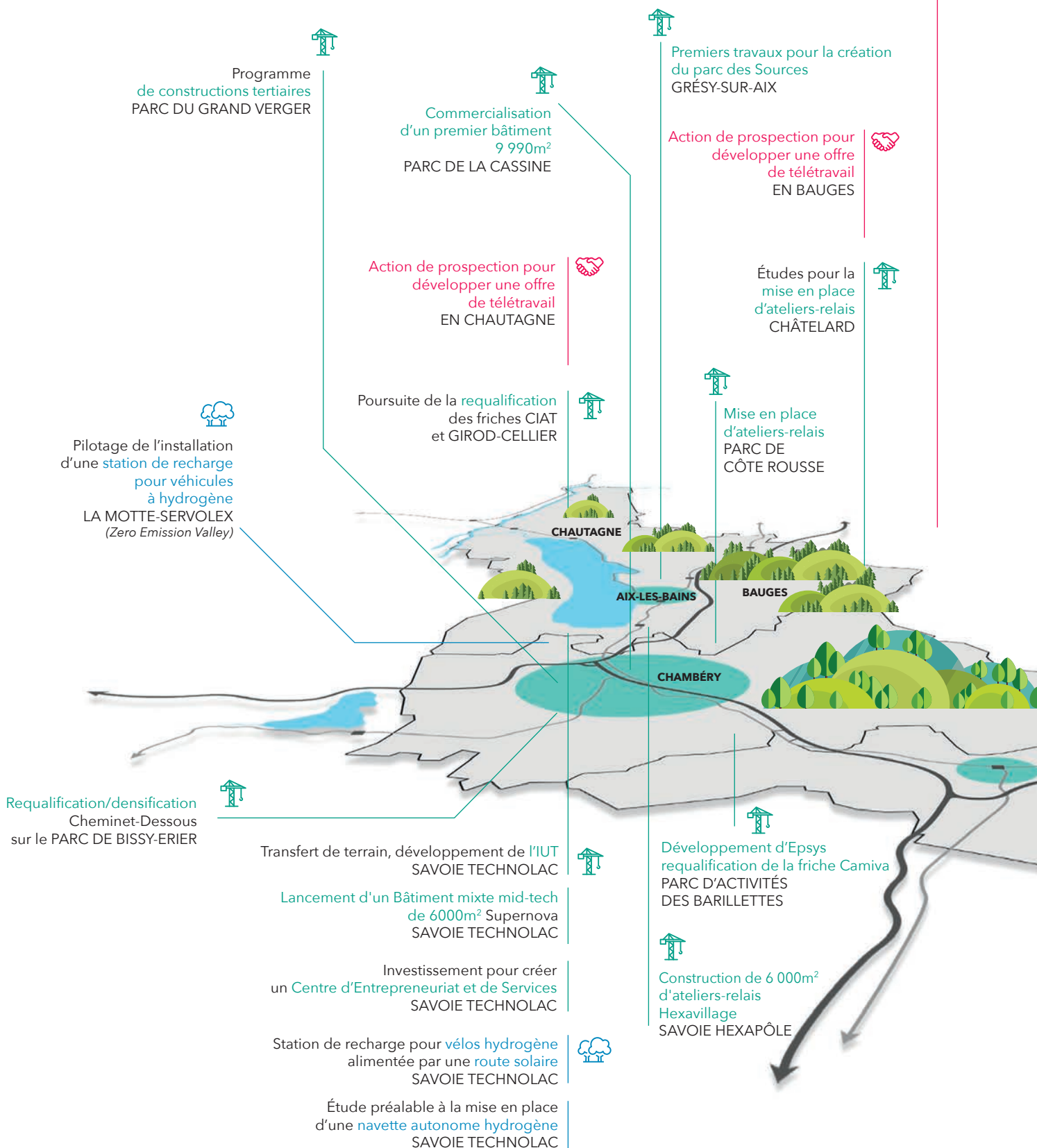
RAPPORT\*  
D'ACTIVITÉS  
CHAMBÉRY-  
GRAND LAC  
ÉCONOMIE  
2018



# LA RÉUSSITE AVEC UN GRAND AIR



Dynamisation de la présence du territoire au SIMI DE PARIS



# 01 édito

Si l'année 2017 était celle de l'héritage pour Chambéry-Grand Lac économie, avec la nécessité de poursuivre les projets menés précédemment par Savoie Hexapole, Savoie Technolac et les services économiques des agglomérations de Grand Chambéry et Grand lac, 2018 représente la première année entière d'activités, porteuse également de nouveautés de tout ordre.

Ainsi, en 2018, de nombreux projets ont été lancés ou finalisés (ci-contre). Ces projets prennent place dans l'action continue de soutien à la création d'entreprises innovantes, qui s'appuie sur les outils incubateur-pépinière-accélérateur, d'accueil des demandes de toutes sortes des entreprises du territoire, de coopération avec les partenaires structurant les filières d'excellence du territoire, de prospection d'entreprises et d'aménagement des parcs d'activités.

L'ensemble de ces actions n'a été rendu possible que par la production d'un Plan Pluri-annuel d'Investissement et d'un outil de suivi des dépenses et des recettes à long terme. Cet outil valide la stratégie du territoire en matière de développement économique et assure la supportabilité financière de la charge de la dette et de la participation des agglomérations au fonctionnement de Chambéry-Grand Lac économie.

Utilisant les principaux canaux et supports de communication professionnels, Chambéry-Grand Lac économie souhaite donner une meilleure visibilité du territoire par la mise en avant de projets, du dynamisme de ses entreprises et de l'ensemble de ses acteurs.

2019 verra le démarrage de plusieurs projets d'envergure permettant aux entreprises de se développer entre lac et montagne et d'offrir emplois et promotions professionnelles à nos concitoyens.

## Xavier Dullin

Président de Chambéry-Grand Lac économie



Implantation d'un centre logistique pour la société Bollhoff ALPESPACE



Harmonisation des prix de cession foncière



Cession d'actifs immobiliers non stratégiques réinvestis pour soutenir la création d'entreprises



RAPPORT  
D'ACTIVITÉS  
CHAMBÉRY-GRAND LAC  
ÉCONOMIE

# 02

MOYENS  
FINANCIERS





## 2.1 LA PROSPECTIVE FINANCIÈRE ET FISCALE CONDUITE AVEC LES AGGLOMÉRATIONS

Par la création de Chambéry-Grand Lac économie, les Communautés d'Agglomération de Grand Chambéry et Grand Lac ont volontairement mis en commun leurs moyens pour construire une stratégie commune de développement économique du territoire à l'échelle de 66 communes et 215 000 habitants.

Elles ont pour cela adopté des principes de fonctionnement financiers et des règles de répartition de la croissance fiscale. Les déficits éventuels des parcs d'activités sont répartis entre les deux agglomérations avec une pondération plus importante pour la collectivité d'origine en cas de déficit supérieur à 20%.

La croissance de la fiscalité économique (CVAE et de CFE) est partagée entre les agglomérations selon une clé de répartition tenant compte de la dynamique fiscale (reversement de 60% par Grand Lac à Grand Chambéry / reversement de 40% par Grand Chambéry à Grand Lac).

Afin d'avoir une lisibilité sur le long terme de l'impact de ce partage, une étude prospective et fiscale a été conduite. Elle a permis de valider la portabilité financière par les deux agglomérations des opérations d'aménagements prévues et d'identifier le potentiel de retombées fiscales (fiscalité économique et taxe sur le foncier bâti) de chacun des parcs.

Ces retombées fiscales supplémentaires représentent un volume de 129,5 M€ pour les 20 prochaines années.

20% des dépenses totales :  
déficit du PAE\*

0% des dépenses  
ou recettes totales du PAE :  
équilibre du PAE



La répartition du déficit et des excédents tient compte également du taux de commercialisation au 1<sup>er</sup> juillet 2017 de chaque \*Parc d'Activités Économiques.

## 2.2 PRÉSENTATION DE CHAMBÉRY-GRAND LAC ÉCONOMIE AUX ÉTABLISSEMENTS BANCAIRES

Pour financer les opérations d'aménagement, Chambéry-Grand Lac économie a recours à des emprunts dont les caractéristiques doivent correspondre au besoin de souplesse des opérations : remboursement du capital in fine, durée la plus longue possible, phase de mobilisation de 12 à 24 mois, possibilité de remboursement anticipé sans indemnité.

Une réunion de présentation de Chambéry-Grand Lac économie a été organisée fin août 2018 à l'attention des établissements bancaires.

Le besoin de financement estimé pour les cinq prochaines années s'élève à 23 M€.

## 2.3 LES CHIFFRES DU COMPTE ADMINISTRATIF 2018

2018 représente le premier Compte Administratif sur une année pleine pour Chambéry-Grand Lac économie. L'activité de Chambéry-Grand Lac économie est retracée dans trois budgets :

→ Un **budget général** avec, en fonctionnement, les frais de structures, les frais de personnel, l'entretien des parcs d'activités des syndicats dissous Savoie Technolac et Savoie Hexapôle, les actions de développement et en investissement les expérimentations Zero Emission Valley, le financement des opérations d'aménagement via une avance au Budget Aménagement et les remboursements des avances aux Agglomérations au fur et à mesure de la cession des terrains.

→ Un **budget annexe immobilier** qui détaille l'exploitation de 16 bâtiments répartis sur 7 sites avec 200 locataires dont une quinzaine en ateliers.

→ Un **budget annexe aménagement** qui reprend en comptabilité de stock les opérations foncières et d'aménagement de 23 parcs d'activités en gestion directe.

Les deux Communautés d'Agglomérations contribuent à part égale au fonctionnement de Chambéry-Grand Lac économie à hauteur de 1 700 K€ chacune. Le solde du transfert de résultats des Syndicats dissous de Savoie Technolac et Savoie Hexapôle, soit 1 000 K€, a été versé en 2018.

### LES FRAIS DE STRUCTURE :

- Frais de personnel : 1 152 K€
- Charges à caractère général hors actions : 517 K€
- Indemnités des élus : 95 K€

### LA DETTE :

La dette est constituée par :

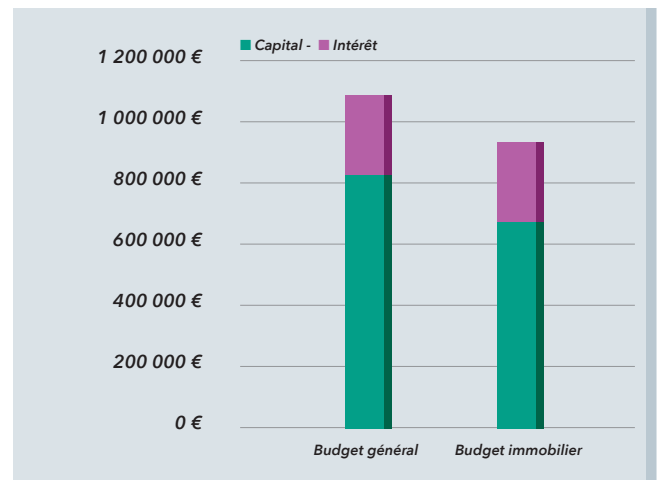
- les emprunts des syndicats dissous de Savoie Technolac et Savoie Hexapôle,
- les emprunts qui ont servi à financer les biens immobiliers mis à disposition par Grand Chambéry,
- les nouveaux emprunts contractés par Chambéry-Grand Lac économie pour financer les opérations d'aménagement.

En 2018 le remboursement de l'annuité a été de 1 100 K€ au Budget Général et de 940 K€ au budget immobilier. Fin 2017 un emprunt in fine de 4 M€ a été contracté auprès de la Caisse d'Épargne ; la durée du contrat est de 6 ans, le capital sera à rembourser en 2023. Une phase de mobilisation a permis d'ajuster au mieux la couverture du besoin de financement. La mobilisation de l'emprunt a été de 1 226 K€ en 2017 et de 500 K€ en 2018.

### LES ACTIONS DE DÉVELOPPEMENT :

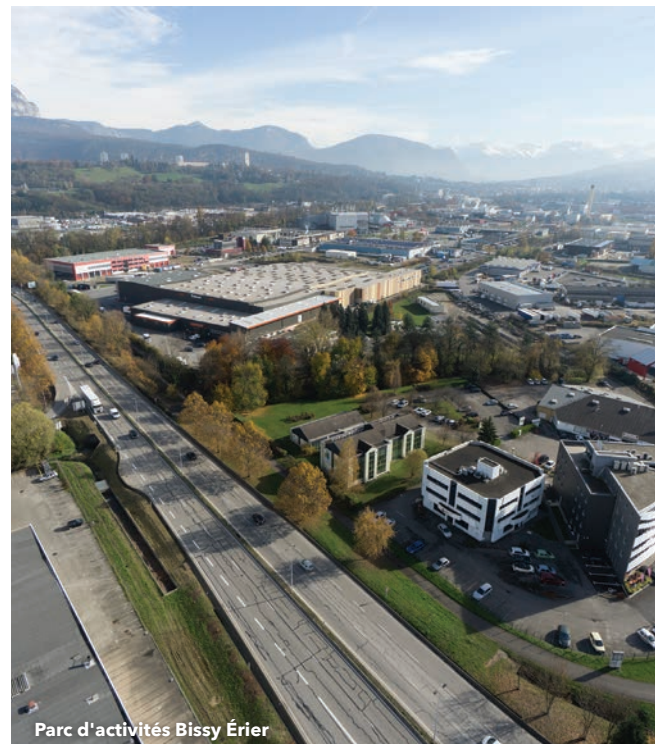
- Accompagnement à l'Entrepreneuriat : 45 K€ en fonctionnement / 67,5 K€ d'entrée au capital du Village by CA,
- Les expérimentations Zero Emission Valley (route solaire, mobilité hydrogène) : 37 K€ en fonctionnement / 320 K€ en investissement,
- Animation territoriale et filières : 349 K€ dont 308 K€ de subventions aux associations,
- Prospection : 111 K€.

Le plan d'actions a généré des recettes à hauteur de 46 K€ constituées par les participations au SIMI et les premiers versements de subventions liées aux chantiers applicatifs.



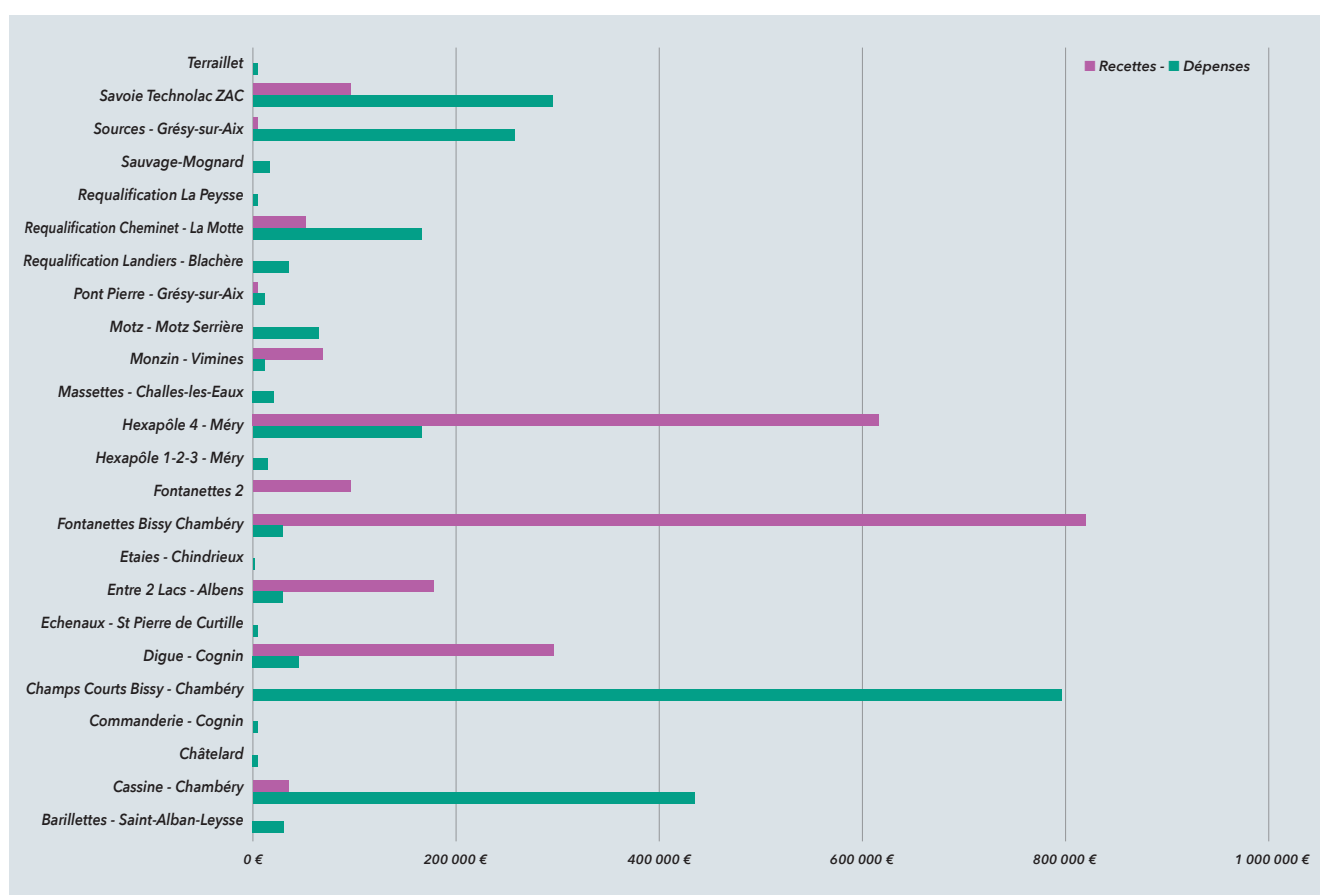
### LES OPÉRATIONS D'AMÉNAGEMENT :

- Achats de terrains et portage EPFL : 1 140 K€,
- Études, travaux et frais divers : 1 385 K€,
- Ventes de terrains : 2 313 K€,
- Participation reçue : 100 K€,
- Revenus locatifs : 119 K€.





Le détail des dépenses et des recettes réelles de fonctionnement par parc d'activités est donné ci-dessous :



Les cessions foncières réalisées sur les PAE transférés par les communautés d'agglomération ont fait l'objet de remboursement d'avances : **1 164 K€** à Grand Chambéry pour les PAE de Fontanettes, La Digue et Monzin, **49 K€** à Grand Lac pour le PAE d'Entre 2 Lacs.

Exploitation des bâtiments du Budget Immobilier :

- Dépenses de gestion : **1 170 K€.**
- Loyers perçus : **1 882 K€.**



# 03

## CRÉATION D'ENTREPRISES

Chambéry-Grand Lac économie anime un dispositif d'accompagnement à la création d'entreprises et notamment à destination des entreprises à potentiel de développement et des start-up. L'objectif de ce dispositif est d'accompagner les entrepreneurs tout au long du processus de création de l'entreprise : avant, pendant et après la création.

Il est structuré autour de 3 volets essentiels pour accompagner l'entrepreneur : un incubateur, un réseau de pépinières d'entreprises implantées sur le territoire et un accélérateur.

## 3.1 L'INCUBATEUR AU SERVICE DE L'ENTREPRENEUR

La phase d'incubation du projet est une étape fondamentale pour l'entrepreneur. En intégrant le programme d'incubation, les porteurs de projets innovants bénéficient d'un accompagnement individualisé qui vise à donner aux futurs chefs d'entreprises les meilleures chances de réussite.

L'incubation permet principalement de sécuriser et d'accélérer le démarrage du projet d'entreprise. Lors de cette étape, un travail de structuration du projet et de développement de la posture entrepreneuriale du porteur de projet est proposé. L'accompagnement se fait dans le cadre d'un coaching individuel et d'ateliers collectifs.

### Les chiffres clés de 2018 :

- 45 nouveaux porteurs de projets incubés et accompagnés dans le dispositif,
- 24 nouvelles créations d'entreprises entrées en pépinières d'entreprises,
- 93 % des entreprises du programme franchissent avec succès le cap des 3 ans et 68 % le cap des 5 ans.

## 3.2 L'INCUBATEUR AU SERVICE DU POTENTIEL ENTREPRENEURIAL DES ÉTUDIANTS

Depuis 2012, l'incubateur poursuit une action systématique en direction des étudiants. L'objectif est de les sensibiliser à l'entrepreneuriat et de les accompagner vers la création.

Ce dispositif connaît un succès croissant et notamment dans le cadre de partenariats renouvelés avec l'Université Savoie Mont Blanc, l'Insec U et le Pépité Ozer.

### Les chiffres clés de 2018 :

- 1 450 étudiants sensibilisés,
- 45 rendez-vous pour 59 étudiants porteurs de projets,
- 10 projets intégrés dans le processus d'accompagnement,
- 21 étudiants avec le Statut Étudiant Entrepreneur (11 en 2017),
- Depuis 2012 :
  - 41 créations dont 29 en Savoie : 33 encore en activité,
  - 61 emplois dont 41 en Savoie,



## 3.3 UN RÉSEAU DE PÉPINIÈRES D'ENTREPRISES AU SERVICE DES CRÉATEURS

L'année 2017 a été l'occasion de structurer sur le territoire le parcours résidentiel des jeunes entreprises.

Désormais les huit pépinières d'entreprises réparties sur le territoire de Chambéry-Grand Lac économie et l'offre immobilière en hôtels d'entreprises permettent un démarrage des jeunes entreprises dans des conditions favorables.

Notamment, les huit pépinières d'entreprises généralistes ou spécialisées proposent une offre d'hébergement adaptée de type : bureaux, ateliers, espace de coworking et de télétravail.

### LA PROMOTION DU TÉLÉTRAVAIL EN CHAUTAGNE ET DANS LES BAUGES

Afin de développer ses pépinières en zone rurale et répondre aux besoins des habitants des Bauges et de Chautagne effectuant des déplacements pendulaires quotidiens avec les agglomérations, Chambéry-Grand Lac économie a mis en place une action de développement du télétravail dans ces territoires.

Ainsi deux campagnes ont été lancées à l'automne 2018 sur les pépinières "Cœur & Co" dans les Bauges et "La Ruche" en Chautagne, à travers la mobilisation des maires, la diffusion d'information pour les bulletins communaux, des flyers et affiches et un communiqué de presse.

Plusieurs demandes sont en cours d'étude.

### LE PÔLE ENTREPRENEURIAT DE CHAMBÉRY-GRAND LAC ÉCONOMIE

L'année 2018 a permis de relancer le projet de Centre d'Entrepreneuriat et de Services programmé sur Savoie Technolac. La vocation du Centre d'Entrepreneuriat et de Services est d'être un outil d'animation de l'écosystème régional de l'incubation et de l'accélération de start-up, en s'appuyant sur des synergies croisées, des opportunités d'affaires et des collaborations entre entreprises.

Ce centre de service de 4 200 m<sup>2</sup> accueillera l'incubateur de Chambéry-Grand Lac économie, l'accélérateur "Village by CA", un hôtel d'entreprises et le projet PITON pour "Projet étudiants-entreprises pour l'Innovation et la TransformatiOn Numérique" porté par l'Université Savoie Mont Blanc (USMB). Il doit permettre l'éclosion et l'accompagnement de projets de start-up et l'hébergement d'entreprises innovantes. Il offrira par ailleurs des espaces permanents mutualisés d'accueil, des salles de coworking, des infrastructures numériques et d'événementiels scientifiques et techniques.

Il s'agit d'un projet majeur essentiel à la compétitivité du site vis-à-vis des métropoles voisines (Grenoble, Lyon, Genève).

### LE PROJET DE PÉPINIÈRE ARTISANALE À CÔTE-ROUSSE

Installé à proximité du quartier "Politique de la Ville" des Hauts-de-Chambéry depuis 1993 et ancien collège du quartier, le parc d'activités de Côte-Rousse est un véritable pôle tertiaire, à la fois pépinière et hôtel d'entreprises. Il permet l'accueil d'entreprises en création et en développement et compte aujourd'hui 80 entreprises représentant environ 230 emplois (sur une surface locative de 5 400 m<sup>2</sup> et 4 bâtiments).

Un projet de petits ateliers a été lancé avec pour objectif de compléter l'offre existante pour répondre aux besoins des artisans et des entreprises de production, transformation et petite réparation dans leur phase de création et de primo-développement.

L'opération consiste à créer un parc artisanal composé d'ateliers-relais de 100 à 200 m<sup>2</sup> à la place des bâtiments situés à l'arrière du parc d'activités (bâtiment D, E et Stadium) qui n'ont jamais été réhabilités.

En décembre 2018 un appel à manifestation d'intérêt a été diffusé dans le cadre du SIMI (Salon de l'Immobilier d'Entreprise) pour une livraison des bâtiments en 2020.



## 3.4 L'ACCÉLÉRATEUR LE VILLAGE BY CA, AU SERVICE DES START-UP

La création d'entreprises participe au renouvellement et au dynamisme du tissu économique du territoire. Le phénomène des start-up contribue à cette dynamique, elles pèsent de plus en plus dans les créations d'emplois :

- 7,5 % des annonces de créations de postes contre 10 % pour l'industrie,
- 12 emplois créés en moyenne en 2017 dans les 600 start-up suivies par Trendeo,
- 92% des nouveaux embauchés en start-up sont en CDI.

Contrairement à une entreprise, la start-up cherche son business model, autrement dit elle cherche comment gagner sa vie, tandis qu'une entreprise applique un business model, elle gagne déjà sa vie. Toutefois, au-delà de la création, seule la croissance rapide des start-up est créatrice d'emplois. C'est pourquoi il est important d'accompagner les start-up pour assurer un développement rapide. C'est l'enjeu et l'objectif du partenariat avec le Crédit Agricole des Savoie pour la création d'un Village By CA au sein du Pôle Entrepreneuriat de Chambéry-Grand Lac économie. Inauguré fin 2017 à Savoie Technolac, le Village by CA s'intègre naturellement comme une des briques du Pôle Entrepreneuriat de Chambéry - Grand Lac économie et s'articule fortement avec l'incubateur.



Une quinzaine de start-up a intégré le Village by CA et bénéficie désormais du processus d'accélération proposé par les équipes du Crédit Agricole des Savoie et de Chambéry-Grand Lac économie.

Les résultats de la 1<sup>ère</sup> promotion sont plus qu'encourageants :

- Un CA cumulé des start-up du Village de 3,5 M€ en croissance moyenne de + 71 %,
- avec 66 emplois représentant +32 % des effectifs,
- 2,5 M€ de levées en fonds propres auprès d'investisseurs et 1,2 M€ en dettes bancaires.

## 3.5 AUTRES FAITS MARQUANTS

### 2018, CONSOLIDATION DE L'ALLIANCE FRENCH TECH IN THE ALPS



L'essor et le développement de la filière numérique restent un objectif prioritaire pour accompagner les mutations actuelles dans tous les secteurs d'activités. Chambéry-Grand Lac économie accompagne l'écosystème d'acteurs animé par French Tech in the Alps Chambéry. Ainsi, le territoire labélisé French Tech in the Alps, tout comme l'incubateur labélisé French Tech Visa, contribuent à développer l'attractivité, notamment à l'international.

### LE RENFORCEMENT DU PARTENARIAT ÉCONOMIQUE AVEC LE QUÉBEC

#### LE BOOTCAMP : 4 ENTREPRENEURS CHAMBÉRIENS ET 4 QUÉBÉCOIS EN IMMERSION COMPLÈTE À SHAWINIGAN EN AVRIL 2018

Du 2 au 6 avril 2018 au DigiHub Shawinigan, huit jeunes entrepreneurs, dont quatre Québécois et quatre Savoyards, ont partagé une semaine intensive de coaching et d'incubation. Ce parcours est inspiré de l'esprit des bootcamps. Initié à Chambéry en 2017, ce projet s'intitule Up-Business. Il est issu de la dynamique French Tech in the Alps. Cet échange contribue ainsi à rendre les deux territoires attractifs et à y attirer des investisseurs potentiels. Il a été accompagné financièrement par le Consulat général de France à Québec,



la Région Auvergne-Rhône-Alpes et le ministère des Relations internationales et de la francophonie du Québec.

#### Un partenariat renforcé

Le 7 avril a été officialisée l'offre de services pour accueillir des start-up québécoises au sein de l'incubateur Savoie Technolac et réciproquement pour accompagner les start-up de Chambéry-Grand Lac économie dans leur installation au sein du DigiHub. Ce nouvel accord de coopération a été signé par Michel Angers, maire de Shawinigan, Xavier Dullin, président du Grand Chambéry et de Chambéry-Grand Lac économie et Aloïs Chassot, Conseiller délégué de Grand Chambéry chargé de l'économie numérique et du territoire connecté.

## 3.6 TÉMOIGNAGES D'ENTREPRENEURS

### **ECOCLINE**

#### **COURTIER EN SOLUTIONS DÉCHETS**

Mélysse Carcassonne (23 ans)

Ingénieure Environnement Bâtiment Énergie  
à Polytech Chambéry, en cours : diplôme étudiant  
entrepreneur



#### **POURQUOI ECOCLINE ?**

C'est un terme biologique qui correspond aux facteurs de transition entre deux écosystèmes (exemple : la lisière entre la forêt et la prairie). Le but est d'être un des facteurs de transition entre l'Entreprise et la Nature. Ce terme se prononce également comme éco-clean, en référence au mot anglais "clean", car il s'agit principalement d'agir sur la gestion des déchets en entreprise.

#### **QUE PROPOSEZ-VOUS ?**

ECOCLINE c'est du conseil, de l'accompagnement et des formations pour guider les entreprises vers une meilleure gestion de leurs ressources et de leurs déchets en privilégiant les actions de l'économie circulaire (réduction à la source, écoconception, réemploi, valorisation, recyclage...). C'est à la fois un métier de courtier en solutions déchets et un rôle de mise en relation entre les entreprises pour que les déchets des uns deviennent les ressources des autres.

#### **POURQUOI L'INCUBATEUR ?**

En tant qu'étudiante entrepreneur, j'ai pu bénéficier, durant mes études, de l'accompagnement proposé au sein de l'incubateur. Cet accompagnement a facilité et sécurisé la création de mon entreprise.

[ecocline.fr](http://ecocline.fr)

Prix des Neiges 2018

Prix du Jeune entrepreneur 2018 décerné par le Pépite Ozer

### **BIG HORN STUDIO**

#### **RÉALITÉ VIRTUELLE, APPLICATIONS, JEUX**

Johan Ravry (25 ans)

et Quentin Choulet (24 ans)

Diplômés Master 2 Informatique à l'Université  
Savoie Mont Blanc



#### **POURQUOI BIG HORN STUDIO ?**

Il nous fallait un nom anglais (jeux en anglais et vente à l'échelle internationale oblige) qui évoque la montagne ou un animal de montagne. Il se trouve que "Big Horn Sheep" désigne le mouflon en anglais.

#### **QUE PROPOSEZ-VOUS ?**

Big Horn Studio développe des expériences en réalités virtuelles : applications sur mesure, jeux vidéo et animations. Vente de jeux à l'international, réalisation d'applications pour professionnels.

#### **POURQUOI L'ACCÉLÉRATEUR ?**

Nous avons bénéficié du programme d'accompagnement de l'incubateur au démarrage de Big Horn Studio. Fin 2018, nos perspectives de développement sont fortes c'est pourquoi nous avons candidaté et rejoint le Village by CA sur Savoie Technolac afin de nous permettre d'accélérer le développement de notre start-up.

[bgh-studio.com](http://bgh-studio.com)

[facebook.com/BigHornGames](https://www.facebook.com/BigHornGames)

Lauréats Village by CA 2018



CŒUR DES ALPES

LA  
REUSSITE  
AVEC  
UN  
GRAND  
AIR\*

12<sup>ème</sup> BASSIN DE VIE DU IL FAIT SON ENTREPRENRIE

PIAMONDS CHAMBÉRY

BIENVENUE LAS VEGAS

11 AWARDS AU-DES LAS VEGAS



# 04

## ACCOMPAGNEMENT DES ENTREPRISES

En dehors du domaine de la création d'entreprises, l'accompagnement de Chambéry-Grand Lac économie à destination des entreprises porte essentiellement sur les problématiques immobilières et foncières.

Qu'il s'agisse d'entreprises extérieures désireuses de s'implanter sur le territoire ou d'entreprises locales ayant un projet de développement, l'objectif de Chambéry-Grand Lac économie est de leur présenter de manière exhaustive l'ensemble de l'offre (publique et privée) disponible sur le territoire.



## 4.1 PRÉSENCE AU SIMI

Du 5 au 7 décembre 2018, les élus et équipes de Chambéry-Grand Lac économie et de la Communauté de Communes Cœur de Savoie ont participé au salon de l'immobilier d'entreprise (SIMI), à Paris.

L'objectif était de se rassembler pour rencontrer des investisseurs et promoteurs, et de leur présenter les atouts du territoire, les projets d'aménagement et le potentiel "foncier" à court, moyen et long terme.

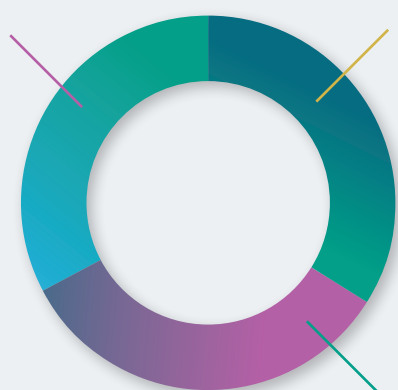
Pour cette 4<sup>ème</sup> année de présence, le stand de Chambéry-Grand Lac - Cœur des Alpes a mis en avant le territoire dans sa globalité avec spécifiquement la promotion de neuf sites emblématiques : La Cassine, Les Massettes, Le Grand Verger, Savoie Technolac, Savoie Hexapole, Les Sources, Motz-Serrières, Alpespace et Alp'Arc. Chacun de ces parcs étant positionné en lien avec les domaines d'activités stratégiques du territoire : énergies, agro-alimentaire, outdoor - santé - bien être, aménagement de la montagne.

### Les chiffres de la 17<sup>ème</sup> édition du SIMI :

→ 470 exposants (467 en 2018) répartis sur les 4 étages du Palais des Congrès. Ces exposants viennent présenter leurs offres immobilières et foncières ainsi que l'ensemble des services associés à l'immobilier.

Offre immobilière  
et foncière  
34%<sup>(2)</sup>

Promotion Construction  
33,4%<sup>(3)</sup>



Conseils et services  
32,6%<sup>(1)</sup>

→ 30 454 visiteurs (30 373 en 2017).



Le stand de Chambéry-Grand Lac - Cœur des Alpes (35 m<sup>2</sup>) a accueilli plus de 100 rendez-vous (investisseurs, promoteurs, foncières nationaux), dont 58 organisés plusieurs semaines à l'avance.

Si l'ensemble des projets d'aménagement du territoire ont été évoqués, deux thématiques ont semblé plus particulièrement retenir l'attention des personnes rencontrées sur le stand : le projet de la Cassine et la création de "villages d'entreprises" sur différents parcs d'activités du territoire (Côte-Rousse et les Sources).

L'édition 2018 du SIMI a également été l'occasion de présenter sur le stand de l'agence d'architecture Patriarche, le 1<sup>er</sup> projet de construction, financé par Groupama Auvergne-Rhône-Alpes, sur le parc d'activités de La Cassine à Chambéry.

Preuve de l'intérêt suscité par les projets présentés, ces 58 rendez-vous (32 en 2017) organisés dans le cadre du SIMI ont occasionné, dès la fin du salon, de nouveaux contacts pour approfondir les sujets abordés à Paris.

## 4.2 IMPLANTATIONS ET PROJETS

L'année 2018 a été marquée par un certain nombre d'inaugurations d'entreprises qui illustrent la dynamique du territoire.

- Inaugurations des bâtiments Brick House et Omnipharm en octobre 2018, sur le parc d'activités des Fontanettes.
- Les opérations "Agir à dom" et "Arbet" contribueront à requalifier profondément le PAE de la Digue à Cognin.
- De nombreuses entreprises ont également procédé à des extensions significatives sur leur tènement (Alpina, STEF, Brasserie du Mont Blanc...). Ces opérations, qui permettent d'augmenter les capacités de production, contribueront à créer de nombreux emplois à court et moyen terme.



Bâtiment Brick House



Il en va de même avec le démarrage de la réalisation du "centre logistique" de Bollhoff à Alpespace qui permettra d'augmenter les capacités de production de leur l'établissement de La Ravoire.

Enfin en 2018, plusieurs implantations significatives suivies par Chambéry-Grand Lac économie sont à signaler : NGE, AXAIR Santé, Techni Toit, Vinci Facilities, Medicor qui représentent à elles seules la création d'une cinquantaine d'emplois.



Extension Brasserie du Mont Blanc

## 4.3 DÉVELOPPEMENT DES PARTENARIATS AVEC LES ACTEURS INSTITUTIONNELS ET LES RÉSEAUX D'ENTREPRISES

En marge de ses compétences, Chambéry-Grand Lac économie s'appuie sur les acteurs institutionnels et sur les réseaux d'entreprises présents sur le territoire.

L'année 2018 est marquée par la poursuite et le développement de l'investissement de Chambéry-Grand Lac économie aux côtés de ces partenaires du développement économique et des différents dispositifs d'aides qu'ils pilotent.

Quel que soit l'outil mis en l'œuvre, l'objectif est identique : détecter, le plus en amont possible, des projets de développement portés par les entreprises locales qui pourraient être accompagnées par lesdits partenaires ou dispositifs.

Ainsi, les collaborations avec l'antenne Savoie de l'agence régionale de développement économique « Auvergne-Rhône-Alpes Entreprises » se sont poursuivies en 2018.

En matière d'immobilier et de foncier, elles portent sur le suivi des dossiers d'implantation d'entreprises extérieures mais aussi sur les réponses aux entreprises locales en développement.



Par ailleurs, Chambéry-Grand Lac économie mobilise les chargés de missions de l'agence régionale sur les cinq missions principales qui lui ont été assignées :

- Développement Economique
- Innovation
- Europe et international
- Emploi et Formation
- Attractivité

Cette collaboration a permis l'instruction de plusieurs dossiers d'aides directes proposés à la Région Auvergne - Rhône-Alpes (Brasserie du Mont Blanc, Four et Clément, Omnipharm, PUS, Mithieux).

Par ailleurs, Chambéry-Grand Lac économie a co-animé avec l'antenne locale de l'agence régionale la convention de revitalisation "Clipsol 2" signée le 24 juillet 2017. Une enveloppe de l'ordre de 164 K€ a permis la création de 35 emplois industriels sur le territoire. Les comités d'agrément des 23 janvier, 24 mai 2018 et 17 décembre 2018 ont accepté d'accompagner six entreprises du territoire : AirA, Sofitral, OPS Horizon, Bioparhom, Etigraph, ACE Electronique.

Enfin, Chambéry-Grand Lac économie et l'agence ont travaillé ensemble afin d'accompagner les actions de Chambéry-Grand Lac économie et mettre en avant les projets d'aménagement du territoire dans son programme de prospection.

Chambéry-Grand Lac économie contribue aussi à accompagner et/ou financer les dispositifs portés par la Chambre de Commerce et d'Industrie de la Savoie (Programme ALIZÉE), la Chambre de Métiers et de l'Artisanat de la Savoie (plateforme d'initiatives locales - en lien avec la CCI), Outdoor Sports Valley, le Réseau Entreprendre Savoie, Savoie Mont Blanc Angels, Savoie Sauvegarde, Digital Savoie, les espaces de co-working de Chambéry et Aix-les-Bains ainsi que le Cluster Montagne.

Des actions à destination des étudiants sont également accompagnées (Tour du monde au Manège, club des jeunes ambassadeurs, club des entreprises de l'Université Savoie Mont Blanc).

L'arrivée de la Chambre de Métiers et de l'Artisanat au cœur de Savoie Technolac en novembre 2018 permettra de renforcer les liens avec le monde consulaire.





## 4.4 AU CŒUR DES PARCS, ÉCONOMIE CIRCULAIRE : TROIS RÉUNIONS EN 2018

Les groupes de travail sur le thème de l'économie circulaire ont poursuivi leur action en partenariat avec l'antenne Savoie de l'agence régionale de développement économique "Auvergne - Rhône-Alpes Entreprises".

L'objectif est de renforcer les liens entre les entreprises des parcs d'activités de Bissy - Erier et des Landiers afin qu'elles trouvent des pistes nouvelles de collaborations. La bourse aux ressources est particulièrement appréciée, les déchets d'une entreprise devenant des matières premières pour une autre.

Les entreprises Guichon Valves (22 mars 2018), Sajemat (15 juin 2018) et Brasserie du Mont Blanc (6 novembre 2018) ont ainsi accueilli au total près d'une soixantaine d'entreprises de ces parcs et d'élus des communes de Chambéry et La Motte-Servolex.





RAPPORT  
D'ACTIVITÉS  
CHAMBÉRY-GRAND LAC  
ÉCONOMIE

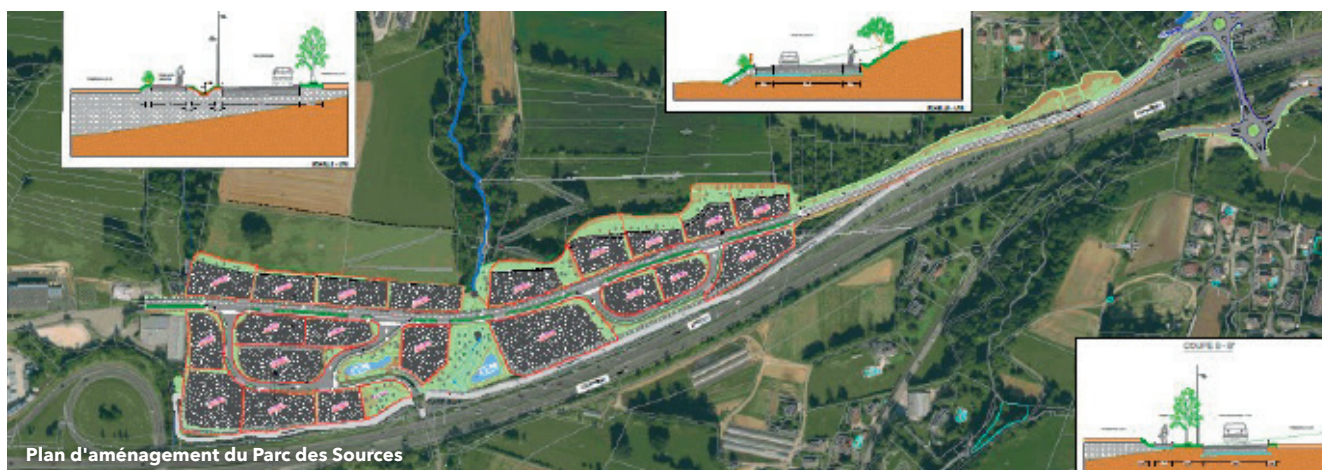
# 05

**AMÉNAGEMENT ÉCONOMIQUE,  
PROGRAMMES IMMOBILIERS  
ET PROJETS INNOVANTS**



## 5.1 AMÉNAGEMENT ÉCONOMIQUE, PROGRAMMES IMMOBILIERS ET PROJETS INNOVANTS

### CRÉATION, GESTION ET EXTENSION DES PARCS EXISTANTS



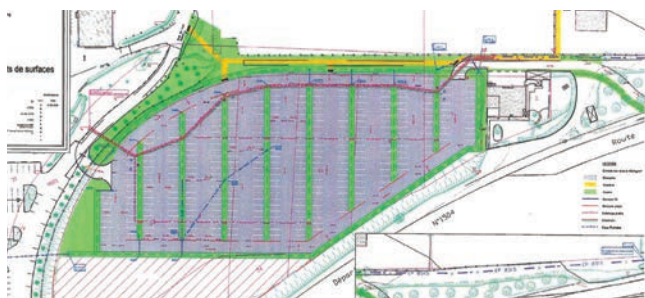
#### PAE DES SOURCES - GRÉSY-SUR-AIX

L'avancement des études menées pour la création de ce nouveau site ont permis de déposer en cours d'année une demande conjointe d'utilité publique, de dossier Loi sur l'eau et modification des PLU d'Aix-les-Bains et Grésy-sur-Aix. Les travaux de reprise des deux passages inférieurs sous l'autoroute ont démarré à la fin 2018, conformément aux engagements des collectivités. Le bilan d'opération a fait l'objet d'un travail approfondi afin d'optimiser les équipements publics et d'ajuster le prix de vente du foncier. Le début des travaux d'aménagement de ce parc de 7 hectares est prévu en 2019 pour une durée d'environ 12 mois.

#### PAE DE SAVOIE TECHNOLAC LE BOURGET-DU-LAC ET LA MOTTE-SERVOLEX

L'aménagement de la ZAC 2 sur La Motte-Servolex prévoyait la réalisation d'un parking sur l'entrée sud afin d'accueillir 50% des stationnements en parking mutualisé.

Chambéry-Grand Lac économie a donc confié un mandat à la Société Publique Locale de Savoie, concessionnaire de la ZAC, afin de construire un parking mutualisé de 335 places le long de la RD 1504. Ce parking bâti autour de noues paysagères pour recevoir les eaux de ruissellement sera équipé d'ombrières photovoltaïques par la société Hygie Solaire afin de produire de l'énergie renouvelable et ensuite de l'injecter dans un smart grid (réseau électrique intelligent) local.



#### PAE DE SAVOIE HEXAPOLE - MÉRY ET VIVIERS-DU-LAC

L'extension de la 4<sup>ème</sup> tranche de 7 hectares le long de l'autoroute sur Méry se concrétise avec la fin des travaux d'équipement primaire et l'arrivée des premiers projets d'implantation. En effet, le groupe Pelletier a démarré la construction de son siège de 2 000 m<sup>2</sup> bâtiment BEPOS (Bâtiment à Énergie Positive) et d'un atelier de maintenance de 800 m<sup>2</sup>. D'autres projets sont en cours de finalisation comme un village d'entreprises et un simulateur de chute libre. Par ailleurs, le prix du foncier a été relevé à 90€/m<sup>2</sup>/HT pour les derniers terrains disponibles.



#### PAE D'ENTRE 2 LACS - ENRELACS

Les négociations engagées depuis plusieurs années avec le groupe Immo Mousquetaire pour construire un centre commercial Intermarché de 5 000 m<sup>2</sup> ont pu aboutir fin d'année 2018. Le prix de vente de 110€/m<sup>2</sup>/HT, issu de la nouvelle politique tarifaire assure un meilleur équilibre de l'opération d'aménagement. Un permis d'aménager a été déposé sur un périmètre global d'environ 25 000 m<sup>2</sup> et un dossier Loi sur l'eau est en cours de préparation.



### PAE BISSY CHAMPS-COURTS - CHAMBÉRY

Dès mars 2018, il a été réalisé un bilan de la concertation ainsi que la création officielle de la ZAC Bissy-Champs Courts. Dans la foulée, le groupement de maîtrise d'œuvre UGUET - SETIS - LOUP & MENIGOZ a été retenu pour piloter les études d'avant-projet (AVP) et assurer ensuite la réalisation de ce projet d'aménagement de 30 000 m<sup>2</sup> avec superficie cessible estimée à 24 000 m<sup>2</sup>. La volumétrie prévisionnelle de construction représente entre 8 000 et 10 000 m<sup>2</sup> de surface de plancher (SDP).



Parc d'activités des Bissy Champs-Courts

### PAE FONTANETTES 2 - CHAMBÉRY

À la suite de la déconstruction en janvier 2018 de l'ancienne halle logistique OCV une étude de faisabilité a été lancée et les principes d'aménagement de Fontanettes 2 ont pu être définis en fin d'année. La consultation de maîtrise d'œuvre a permis de retenir le groupement ALP ETUDES / ARCH 5 pour piloter la réalisation des travaux sur un périmètre de 12 000 m<sup>2</sup>. Par ailleurs des acquisitions foncières complémentaires ont été portées par l'EPFL de Savoie.



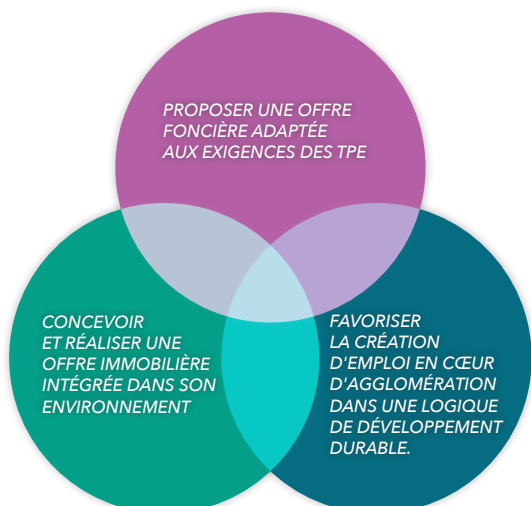
Parc d'activités des Fontanettes



Parc d'activités des Fontanettes

### PAE DES MARIAGES - LE CHÂTELARD

Une étude de faisabilité a été menée, en collaboration avec le bureau d'études ALP'ETUDES, pour préciser différents scénarios d'aménagement sur le tènement foncier « Les Mariages ». Sur ces quelques 11 000m<sup>2</sup> situés à l'entrée du chef-lieu, pourrait être envisagé l'aménagement d'une petite zone d'activité et/ou la construction d'un bâtiment-relais à destination des entreprises artisanales et de services des Bauges.





Perspective du futur quartier de La Cassine

### LE PÔLE URBAIN TERTIAIRE DE LA CASSINE À CHAMBERY

Cette opération d'aménagement majeure vise à développer un quartier urbain de dimension métropolitaine à très forte dimension économique. L'année 2018 a permis d'avancer sur la définition plus précise du projet urbain en approfondissant la thématique d'environnement, de mobilité, d'urbanisme, d'interaction du projet avec son entourage (éco quartier Vetrotex, reconstruction de la gare, modification du plan de circulation communal, etc.).

L'ensemble des phases administratives d'aménagement (étude impacts, concertation, création ZAC, mise à disposition du public de l'étude d'impact, etc.) a été mené en cours d'année et un permis de construire a été déposé pour le premier lot de la ZAC (bâtiment GROUPAMA).

Le projet d'aménagement évalué à 58 millions d'euros sur un périmètre de fonciers 23 hectares développera à terme 85 000 m<sup>2</sup> de bureaux, 14 000 m<sup>2</sup> d'activités, 6000 m<sup>2</sup> de commerces, 5 000 m<sup>2</sup> d'hôtels et 400 logements.

Par ailleurs, il a été créé la société publique locale CHAMBERY 2040, entre la ville de Chambéry et Chambéry-Grand Lac économie, qui sera le futur concessionnaire de la ZAC Cassine.

### FONCIER, INVESTISSEMENT, CONTRATS, TERRITOIRES

#### RÉÉVALUATION DE LA POLITIQUE TARIFAIRE

Chambéry-Grand Lac économie gère, en direct ou via des concessions, 25 opérations d'aménagement sur l'ensemble du territoire qui représentent autant d'offres territoriales (zones artisanales, parcs d'activités, pôle urbain, etc.) et de bilans d'opérations. L'analyse du marché et des coûts de production de l'aménagement a conduit les élus à valider une réévaluation des tarifs de cession du foncier. L'impact de cette décision s'élève à plus de 4M€ de recettes supplémentaires dans la prospective financière à 20 ans.

#### MISE EN ŒUVRE D'UN PPI À 20 ANS

La gestion et le développement des parcs d'activités nécessite d'établir un Plan Pluri-annuel d'Investissement (PPI) à 20 ans afin de bien identifier les besoins financiers annuels, les modalités de financement, les déficits/excédents des opérations et l'évolution du stock de foncier dans le temps. Ce travail fait ressortir un total d'investissement de près de 100 millions d'euros à 20 ans. Ce PPI sert également à identifier les marges de progression dans le pilotage des opérations et à prioriser le rythme de mise en œuvre des projets.

## SYNTHÈSE DES ACHATS ET VENTES DE FONCIER

<b>ACQUISITIONS RÉALISÉES EN 2018 PAR CHAMBÉRY-GRAND LAC ÉCONOMIE : 43 300 m<sup>2</sup></b>	
LA MOTTE-SERVOLEX - PAE de Savoie TECHNOLAC	7 519 m <sup>2</sup> de foncier dont une propriété bâtie
MÉRY - PAE de Savoie HEXAPOLE	3 126 m <sup>2</sup> de foncier
CHAMBÉRY - PAE de Bissy, site de Champs-Courts	4 043 m <sup>2</sup> de foncier dont une propriété bâtie
CHAMBÉRY - PAE de Côte-Rousse	3 105 m <sup>2</sup> de foncier
GRÉSY-SUR-AIX - PAE des Sources	25 507 m <sup>2</sup> de foncier
<b>ACQUISITIONS RÉALISÉES EN 2018 VIA PORTAGE PAR L'EPFL POUR LE COMPTE DE CHAMBÉRY-GRAND LAC ÉCONOMIE : 2 053 m<sup>2</sup></b>	
CHAMBÉRY - PAE de Bissy, site des Fontanettes 1	2 053 m <sup>2</sup> de foncier
<b>CESSIONS RÉALISÉES EN 2018 PAR CHAMBÉRY-GRAND LAC ÉCONOMIE : 40 807 m<sup>2</sup> DE FONCIER ET 1 130 m<sup>2</sup> DE LOCAUX</b>	
LA MOTTE-SERVOLEX - PAE de Savoie TECHNOLAC	Local de 891 m <sup>2</sup> au profit de la SCI Quenrobyann
MÉRY - PAE de Savoie HEXAPOLE	16 445 m <sup>2</sup> de foncier au profit des sociétés MAQ2 et Forratechnic ainsi que de la SAS et du groupe Pelletier
	239 m <sup>2</sup> de locaux d'activité au profit des sociétés Alpixel et Nature et Lac
CHAMBÉRY - PAE de Bissy, site des Fontanettes 1	13 654 m <sup>2</sup> de foncier au profit des sociétés Omnipharm, D3S, Packing Dispatch et ICR construction
VIMINES - PAE de Monzin	1 059 m <sup>2</sup> de foncier au profit de la société Bolusset
COGNIN - PAE de la Digue	4 976 m <sup>2</sup> de foncier au profit des sociétés Agir à dom et Arbet aménagement
ENTRELACS - PAE ENTRE 2 LACS	2 459 m <sup>2</sup> de foncier au profit de la société Janin
ENTRELACS - PAE Sauvage	2 214 m <sup>2</sup> de foncier au profit de la société Rigal

## VISITE DES SITES ET RÉUNION D'ENTREPRISES

Les élus de Chambéry-Grand Lac économie souhaitent être au plus près du territoire et des entreprises et ainsi trois déplacements ont été organisés au cours de l'année 2018. L'étendue du territoire (55 km de long) et sa diversité géographique (du rural à l'urbain) ont abouti à un parcours en trois étapes. Tout d'abord l'agglomération de Grand Chambéry (accueil chez Ekosport à Saint-Alban-Leysse), ensuite le grand bassin Aixois (accueil Nordeex / Savoie Hexapole à Méry) et enfin les territoires ruraux Chautagne, Albanais, Bauges (visite Wavin à Motz-Serrières et accueil mairie Entrelacs).



Visite du parc d'activités de Motz-Serrières le 5 juillet 2018.

## L'ACTION SUR L'URBANISME RÉGLEMENTAIRE ET OPÉRATIONNEL

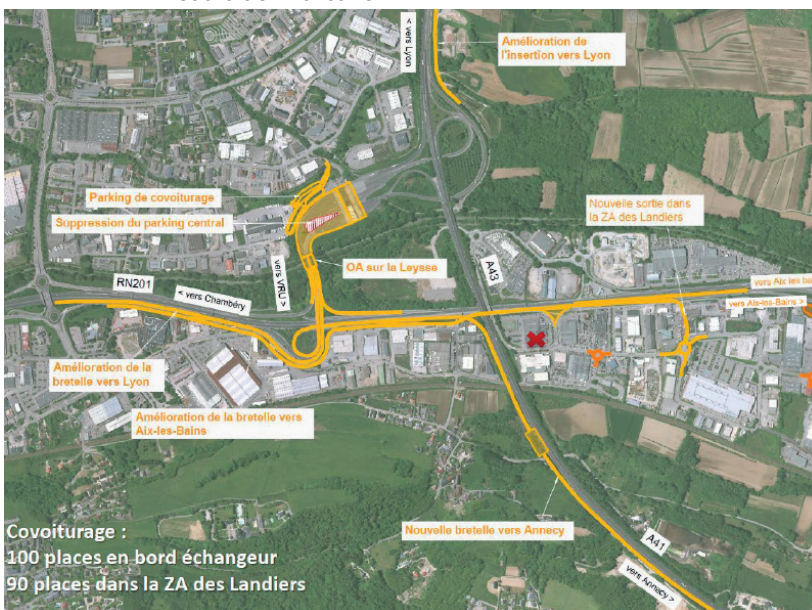
Chambéry-Grand Lac économie s'est structuré pour réaliser une veille foncière, à travers le suivi des Déclarations d'Intention d'Aliéner (D.I.A.) et les relations partenariales avec les communes, les agglomérations ou les autres acteurs institutionnels (EPFL, Métropole Savoie...). Dans un contexte de rareté foncière, cette veille est un outil nécessaire pour favoriser la requalification, la densification et le renouvellement de certains secteurs économiques.

Chambéry-Grand Lac économie suit par ailleurs activement l'actualisation des documents de planification en cours sur les territoires des deux agglomérations (PLUi/ PLUiHD et SCOT) et contribue à l'actualisation des règles d'urbanisme en matière d'aménagement économique, dans un souci de densification et d'intégration qualitative des projets.

## 5.1 LE RÉAMÉNAGEMENT DU NŒUD AUTOROUTIER DE CHAMBÉRY

AREA, en tant que concessionnaire de l'État, a prévu d'engager des travaux de réaménagement du nœud autoroutier de Chambéry impactant les communes de La Motte-Servolex et de Voglans. Ce projet d'investissement estimé à 68 millions d'euros vise à fluidifier et sécuriser l'accès à la gare de péage, à créer une nouvelle bretelle en direction d'Ancey et à réorganiser l'aire de co-voiturage. Ce projet majeur dont les travaux sont prévus sur la période 2019 - 2023 a de multiples impacts sur le parc d'activités des Landiers et sur la vie des entreprises.

De ce fait, les collectivités de Chambéry, Grand Chambéry et Chambéry-Grand Lac économie se sont associées à AREA pour examiner les impacts de ce projet et ainsi proposer en concertation avec les propriétaires/exploitants, les travaux et études nécessaires ou souhaitables. Une convention financière Chambéry-Grand Lac économie/AREA est en cours de finalisation.



### LE SECTEUR DU PÔLE AUTOMOBILE

La fermeture de l'entrée directe depuis la voie rapide vers le garage Peugeot et la présence de déchargements journaliers de voitures en pleine voirie nécessitaient de réunir les protagonistes pour envisager les améliorations possibles. Les propositions portent sur la création de places de parkings sur l'emprise de l'accès VRU fermé, sur la réalisation d'une encoche de déchargement pour les camions « porte 8 », sur la création d'un giratoire cofinancé Chambéry-Grand Lac économie/AREA sur la rue de Belle Eau, sur la modification des arrêts de bus et sur l'engagement des concessionnaires à décharger leurs véhicules sur leurs parcelles.

### LE SECTEUR DE PRÉ PAGONN

Le projet AREA élargit la VRU et reprend de droit les terrains propriété de l'Etat qui étaient utilisés depuis des années par les commerçants sous forme de parkings et de circulation. Les travaux à venir impactent donc fortement l'accès à ces commerces et posent la question pour certains de leur viabilité à terme. Le bureau d'études Alp Etudes a été missionné pour étudier la situation et proposer des scénarios de réaménagement. Plusieurs réunions de travail se sont déroulées en cours d'année 2018 et des solutions sont toujours en cours de discussion entre les entreprises et AREA.

### LA SIGNALÉTIQUE

Ce projet de réaménagement est aussi l'opportunité de repenser la signalétique qui jalonne les différents secteurs du parc d'activités des Landiers. La société Ascoda a engagé un travail de diagnostic des matériels existants (poteaux de rues, numérotation de rues, flèches d'entreprises, etc.) afin d'échanger avec les entreprises et d'imaginer collectivement le dispositif de plus simple et pertinent pour se déplacer et accéder à telle ou telle entreprise. La réflexion intègre bien évidemment la numérisation de l'économie et l'existence de très nombreuses applications de géolocalisation sur les smartphones, tablettes ou navigateurs de voitures.

### ACCÈS, GIRATOIRE ET COVOITURAGE

Un nouvel accès sera créé au droit de Castorama qui impose de relocaliser l'entreprise Kiloutou sur un autre site. Un nouveau giratoire cofinancé par Chambéry-Grand Lac économie et AREA est prévu sur le secteur de la Françon à Voglans pour mieux gérer les flux de véhicules liés à la modification des entrées/sorties depuis la VRU. Une aire de covoiturage de 90 places sera installée par AREA à côté de l'autopont de Villarcher sur la commune de Voglans.

### CRÉATION D'UNE NOUVELLE AIRE DE GENS DU VOYAGE

Le site des Ménestrels à Chambéry accueillait une famille de gens du voyage. Les travaux du projet autoroutier prévoyaient d'installer une base chantier sur cet emplacement proche de la VRU et le tènement foncier a été libéré à l'automne 2018. En contrepartie AREA doit financer une nouvelle aire de gens du voyage sur l'ancien site de la déchetterie des Hauts de Chambéry.

## 5.2 LA STRUCTURATION D'UNE OFFRE IMMOBILIÈRE SUR LES PARCS D'ACTIVITÉS



### CONTEXTE DE L'OFFRE IMMOBILIÈRE

Le territoire de Chambéry-Grand Lac économie représente un marché de l'immobilier tendu sur lequel la disponibilité de locaux économiques n'est pas toujours en adéquation avec le besoin des entreprises. Dès lors, nous organisons une politique de l'offre en mobilisant l'investissement privé à travers des appels à manifestation d'intérêts (AMI). Ces AMI représentent à chaque fois des opportunités d'investissement sur des créneaux porteurs et rentables pour les opérateurs privés.

### AMI MID TECH SUR SAVOIE TECHNOLAC

Le parc d'activité de Savoie Technolac a besoin de produire des locaux innovants pour les start-up et les PMI en développement. Une consultation a donc été lancée début 2018 afin de construire un bâtiment mid-tech sur un terrain de 6600 m<sup>2</sup> de la ZAC2 situé sur La Motte-Servolex. Le cahier des charges définissait un programme mixte (bureaux + plateaux techniques) et un bâtiment performant sur l'aspect énergétique. Le jury composé des élus de Chambéry-Grand Lac économie a retenu le groupement emmené par la société Patriarche. Ce bâtiment en R+3 financé par un investisseur propose une surface de plancher de 6600 m<sup>2</sup> (donc densité de 1 du projet) sur 3 niveaux, intègre une rue de livraison dissociant les accès/fonctions et apporte de nombreuses innovations dans la construction et la prise en compte de l'énergie. Le permis de construire a été obtenu fin 2018 et un début de travaux est prévu au printemps 2019.

### AMI VILLAGE D'ENTREPRISES SUR SAVOIE HEXAPOLE

L'offre immobilière disponible du parc d'activités Savoie Hexapole était très faible début 2018 et il s'avérait important de reconstituer un stock de locaux à destination des PME et des artisans pour assurer le dynamisme économique du bassin d'emplois. À la faveur de l'extension "4<sup>ème</sup> tranche" sur Méry, un appel à manifestation d'intérêt a été publié afin d'édifier un village d'entreprises sur un terrain de 12 600 m<sup>2</sup>. Le jury a retenu l'offre du groupement Michel Ferrier associés qui consiste à construire 2 bâtiments (2/3 ateliers et 1/3 bureaux) proposant des modules à partir de 150 m<sup>2</sup> et représentant un total de 6000 m<sup>2</sup> de surface de plancher. La commercialisation a bien démarré en 2018 et le début des travaux est fixé au printemps 2019.

### AMI CÔTE ROUSSE

Le parc d'activités de Côte-Rousse est, depuis 1993, à la fois une pépinière d'entreprises et un hôtel d'entreprises. Il propose des surfaces essentiellement tertiaires pour jeunes entreprises en création et développement.

Afin de compléter l'offre du parc d'activités et de l'ouvrir à un public d'artisans et de petits entrepreneurs, il a été convenu de détruire les bâtiments situés à l'arrière du parc d'activités pour proposer via un Appel à Manifestation d'Intérêt un parc artisanal de petites surfaces d'ateliers (entre 100 et 150 m<sup>2</sup>).

La superficie foncière d'environ 7 500 m<sup>2</sup> est proposée à un promoteur/investisseur par le biais d'un bail à construction. Les candidatures ont été lancées lors du SIMI début décembre 2018 et sont à remettre avant le 31 mai 2019.

Les démarches pour acquérir le foncier (aujourd'hui propriété



Perspective du projet Hexavillage

en partie de la Ville de Chambéry) sont en cours ainsi que les opérations de dévoiement des réseaux existants (eau, électricité, chauffage). Parallèlement une démarche est engagée pour déménager les entreprises aujourd'hui présentes dans le bâtiment D.

#### **PAE DES BARILLETES**

À la suite à la fermeture du site CAMIVA à Saint-Alban-Leyse Chambéry Métropole a engagé une opération de requalification de ce site économique afin d'éviter la création d'une friche industrielle.

Les négociations ont permis d'acquiescer favorablement le foncier et aussi de reloger sur Chambéry certaines activités de CAMIVA maintenues par le groupe.

Au final, l'accueil des entreprises Excoffier, Ekosport et l'extension de Epsys crée plus d'emplois qu'auparavant et densifie plus fortement le foncier.

#### **RESTRUCTURATION DES SITES CIAT ET CELLIER**

Créer une offre immobilière nouvelle sur le territoire passera de plus en plus par la restructuration de sites existants. Ces opérations, souvent lourdes financièrement, ne seront possibles que si le site en question présente un potentiel foncier qui puisse amortir les coûts d'acquisition et d'aménagement.

L'agglomération Grand Lac a saisi deux opportunités en 2016 /2017 :

- Le site de la CIAT à Serrières-en-Chautagne (PAE de Motz-Serrières),
- le site Cellier à Grésy-sur-Aix (PAE d'Antoger).

Dans les deux cas, il s'agit de remettre sur le marché un site industriel emblématique après une restructuration lourde du bâti existant et des voiries tout en facilitant la construction de nouveaux bâtiments. Les travaux de l'EPFL de la Savoie sur "les friches industrielles" doivent permettre de détecter de nouvelles opportunités.

## **5.3 LA CONDUITE DE PROJETS INNOVANTS**

Afin de consolider les filières d'excellence du territoire, Chambéry-Grand Lac économie met en œuvre des projets innovants afin de représenter un réel terrain d'expérimentation pour l'ensemble des acteurs de ces filières.

#### **DÉVELOPPER LES NOUVELLES MOBILITÉS CARGHO - DÉPLOIEMENT DE VÉLOS À HYDROGÈNE**

Le projet consiste à expérimenter l'utilisation de quinze vélos à hydrogène et de deux stations de recharge d'hydrogène, développées par la société Ataway sur Savoie Technolac, qui utilisent notamment le procédé de fabrication de l'hydrogène par électrolyse de l'eau.

Les partenariats financiers et techniques sont multiples pour ce projet innovant de mobilité décarbonée dont le budget s'élève à 400 000 € (CEA, Communes, Département,

Agglomérations, Région AURA).

Les quinze vélos en test sur le territoire ont été livrés par la société Pragma en décembre 2017 et l'agence Eco Mobilité assure le suivi et l'entretien de ces matériels.

#### **IRVE - INSTALLATION DE 23 BORNES DE RECHARGE POUR VÉHICULES ÉLECTRIQUES**

L'objectif vise à développer la mobilité électrique en permettant de recharger les véhicules sur les parcs d'activités économiques de Chambéry-Grand Lac économie. Le coût de l'opération est de 130 000€ et fait l'objet de financements par l'ADEME, Grand Lac et Grand Chambéry. Les bornes ont progressivement été mises en place en cours d'année 2018 avec le pilotage technique du Syndicat Départemental d'Électricité de la Savoie (SDS).



Station de recharge vélos hydrogène de Chambéry

### PROJET ZERO EMISSION VALLEY (ZEV) - APPEL À PROJET EUROPÉEN REMPORTE PAR LA RÉGION AURA POUR DÉVELOPPER LA MOBILITÉ DÉCARBONÉE

Le projet ZEV consiste à la fois à installer une station de recharge hydrogène et à acquérir l'équivalent de 50 véhicules hydrogène de type Kangoo sur le territoire de Grand Lac et Grand Chambéry.

Les technologies développées mettent en jeu la fabrication de l'hydrogène par électrolyse de l'eau et le stockage de l'énergie dans les véhicules via des piles à combustible.

In fine, la station de recharge hydrogène sera réalisée à proximité de la VRU sur le PAE des Landiers Ouest pour l'automne 2019.

Le coût de l'opération représente 4M€ (station + véhicules) et mobilise fortement les acteurs régionaux ATAWAY, ENGIE, MICHELIN, les collectivités locales et la Région Auvergne - Rhône-Alpes.

### NAVETTE AUTONOME - ÉTUDE DE MISE EN PLACE D'UNE NAVETTE AUTONOME ÉLECTRIQUE OU HYDROGÈNE

Le projet porte sur la mise en place d'une navette autonome hydrogène interne à Savoie Technolac pour desservir différents secteurs du parc d'activités. La société EGIS a été retenue comme AMO (assistant à maîtrise d'ouvrage) et les faisabilités techniques, financières, réglementaires sont en cours d'analyses.

Un premier retour d'expérience fait ressortir que les expérimentations sont encore peu nombreuses pour la circulation de ce type de navettes autonomes sur des voiries recevant des flux de véhicules et de piétons et que celle-ci est unique du fait de l'utilisation de l'hydrogène.

### FAVORISER LE DÉVELOPPEMENT DES ÉNERGIES RENOUVELABLES

#### LA ROUTE SOLAIRE - 1<sup>ÈRE</sup> MONDIALE, UNE ROUTE SOLAIRE CONNECTÉE À UNE STATION HYDROGÈNE ET À UNE BORNE ÉLECTRIQUE

Une route solaire de 68 m<sup>2</sup> (8000 kWc) a été installée au mois de juin sur Savoie Technolac par la société Wattway afin d'expérimenter la fabrication d'électricité photovoltaïque connectée ensuite à une station de recharge hydrogène et à une borne de recharge électrique. Le coût de ce projet de 180 000 € est financé par l'ADEME, Grand Lac et Grand Chambéry. Un monitoring des données de production de l'énergie est assuré par l'INES (Institut National de l'Énergie Solaire).

#### INTÉGRATION DE SOLAIRE PHOTOVOLTAÏQUE AU BÂTIMENT

Chambéry-Grand Lac économie intègre les enjeux de la transition énergétique dans la stratégie globale d'aménagement de son territoire et notamment sur la ZAC de Savoie Technolac.

Le dispositif PV Ready sur Savoie Technolac prévoit des clauses spécifiques dans les baux à construction imposant aux constructeurs de prévoir l'intégration de panneaux photovoltaïques en toiture et aussi d'envisager un raccordement au smart grid en cours de développement sur le site.



Perspective de la future station de recharge véhicules hydrogène



RAPPORT  
D'ACTIVITÉS  
CHAMBÉRY-GRAND LAC  
ÉCONOMIE

# 06

ACTIONS  
DE  
COMMUNICATION



## 6.1 NOUVELLE PLAQUETTE

La nouvelle plaquette de Chambéry-Grand Lac économie a été lancée à l'occasion du SIMI. Sous forme d'argumentaire économique, elle a pour objectif de faire parler les entreprises du territoire, d'apporter des réponses aux entreprises, promoteurs et investisseurs. L'astérisque représente l'engagement de Chambéry-Grand Lac économie.

Elle met ainsi en avant cinq atouts du territoire : sa localisation, ses filières d'excellence, son offre immobilière et foncière, son offre d'accompagnement et son cadre de vie.



## 6.2 DÉCLINAISON DU LOGO CHAMBÉRY-GRAND LAC ÉCONOMIE

Afin d'assurer plus de visibilité au logo de Chambéry-Grand Lac économie notamment lorsqu'il est au milieu d'autres logos, une nouvelle version a été instaurée. Elle est réservée principalement à l'usage des partenaires.



## 6.3 RÉSEAUX SOCIAUX

Sur le deuxième semestre 2018 les réseaux sociaux Chambéry-Grand Lac économie ont été relancés, notamment la page entreprise LinkedIn et le compte Twitter. Une partie du personnel a assisté à une réunion d'information et une première sensibilisation aux réseaux sociaux à l'automne afin qu'ils soient relais de l'information.

Ainsi sur le deuxième semestre 2018 :

**LinkedIn**

**+247**

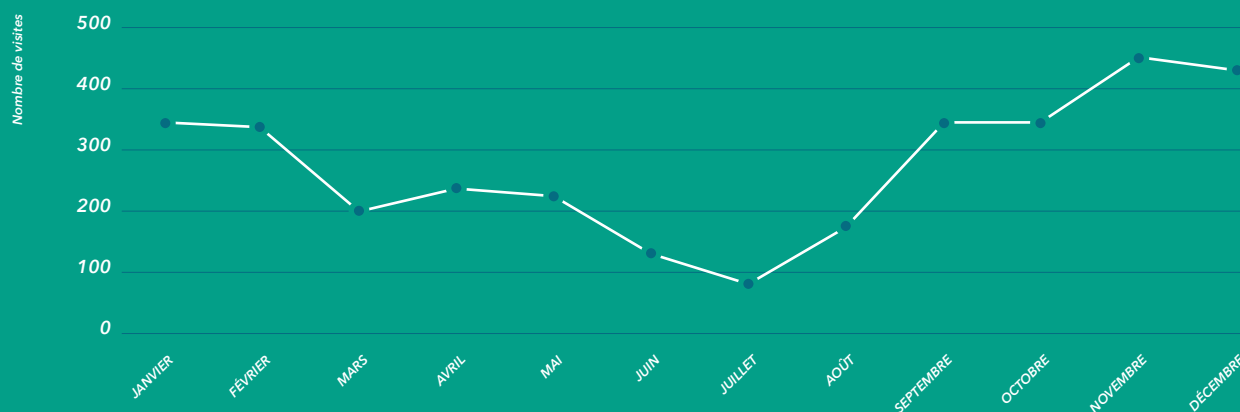
nouveaux abonnés pour un total de 662 abonnés

**Twitter**

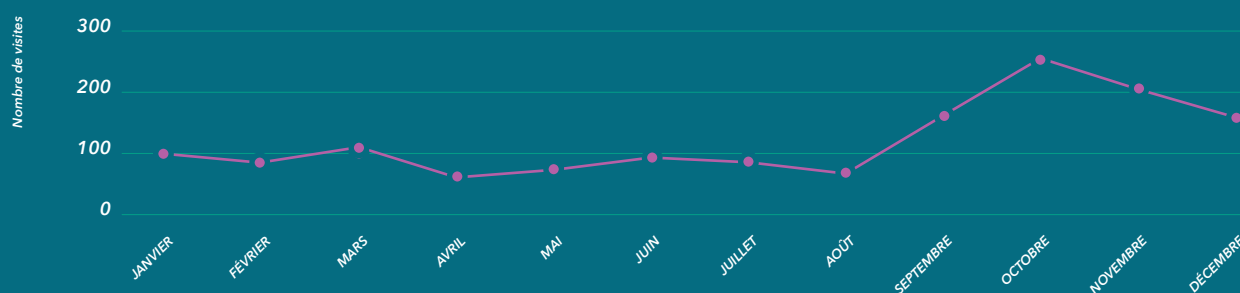
**+65**

Nouveaux abonnés pour un total de 2161 abonnés

NOMBRE DE VISITES DU PROFIL **Twitter** CHAMBÉRY-GRAND LAC ÉCONOMIE EN 2018



NOMBRE DE VISITES DU PROFIL **LinkedIn** CHAMBÉRY-GRAND LAC ÉCONOMIE EN 2018



## 6.4 SITE WEB

Afin de faire du futur site internet de Chambéry-Grand Lac économie un véritable outil de prospection et un outil d'information des entreprises du territoire, une consultation pour une assistance à maîtrise d'ouvrage a été lancée à l'automne pour un lancement de l'étude début 2019.

## 6.5 OBJETS PUBLICITAIRES

Afin de laisser un souvenir à ses visiteurs d'importance, Chambéry-Grand Lac économie a commandé à l'automne 2018, des couteaux Opinel personnalisés. Ils ont notamment été offerts lors des différents rendez-vous au SIMI.



## 6.6 CLASSEMENTS EN 2018 CHAMBÉRY A ÉTÉ CLASSÉ :

**1<sup>er</sup>** bassin de vie  
le plus attractif\*

**2<sup>èm</sup>** bassin de vie  
où il fait bon étudier\*\*

**8<sup>èm</sup>** bassin de vie  
où il fait bon travailler\*\*

**12<sup>èm</sup>** bassin de vie  
où il fait bon entreprendre\*\*\*

Des résultats qui prouvent une fois encore le dynamisme et l'attractivité du territoire.

\*Villes comprises entre 50 000 et 100 000 habitants source : changerdeville.fr

\*\*Classements France entière l'Express 2017 et 2018

\*\*\*L'Étudiant 2018-2019, villes moyennes

## 6.7 ÉVÉNEMENTS



**30 MAI 2018**

### **SOIRÉE COUPS DE CŒUR DE L'ÉCONOMIE**

Le 30 mai avait lieu la soirée des « Coups de cœur de l'économie » à l'INES, organisée par Vox Auvergne - Rhône-Alpes, en partenariat avec Chambéry-Grand Lac économie et Auvergne-Rhône-Alpes entreprises. Un événement qui a récompensé 15 entreprises pour leur engagement local et leur impact sur l'économie.

**16 JUIN 2018**

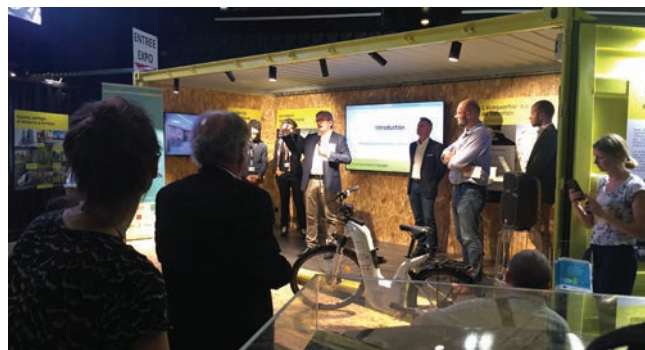
### **INAUGURATION DE LA ROUTE SOLAIRE**

Dans le cadre du projet Zero Emission Valley porté par la région Auvergne-Rhône-Alpes, Chambéry-Grand Lac économie inaugurerait samedi 16 juin la portion de route solaire installée à Savoie Technolac devant l'INES. D'une surface de 68m<sup>2</sup>, cette route solaire alimente une station de recharge vélos hydrogène et une borne de recharge voitures électriques.

**8 ET 14 SEPTEMBRE 2018**

### **MINI-CONFÉRENCES À LA FOIRE DE SAVOIE**

Dans le cadre de la participation de Grand Chambéry à la foire de Savoie et de l'organisation de mini-conférences quotidiennes sur son stand, ont été présentées deux conférences sur le thème du futur quartier de la Cassine à Chambéry et sur le projet Zero Emission Valley avec les partenaires du projet et des pionniers de la mobilité hydrogène.



6.7

## 30 OCTOBRE 2018

### VISITE D'UNE DÉLÉGATION D'ÉLUS DE LA RÉGION CENTRE

Une délégation d'une vingtaine d'élus de la région Centre - Val de Loire est venue en visite à Savoie Technolac, le 30 octobre, pour découvrir notre territoire et sa stratégie de développement économique. Après un accueil au Village by CA, les élus ont visité l'entreprise Ataway, spécialiste de solutions hydrogène pour la mobilité.



## 9 NOVEMBRE 2018

### VISITE DU DÉPUTÉ JEAN LASSALLE

Le 9 novembre, le député des Pyrénées-Atlantiques, Jean Lassalle, est venu en visite à Savoie Technolac avec pour objectif de découvrir les actions du territoire en matière d'énergies solaires et renouvelables et de développement économique. Après un moment d'échange sur la filière énergie du territoire et ses actions en termes de transition énergétique, une visite de l'INES (Institut National de l'Énergie Solaire) a été organisée avec un passage sur la route solaire.



## 21 DÉCEMBRE 2018

### ENGAGEMENT DES PIONNIERS DE LA MOBILITÉ HYDROGÈNE

Vendredi 21 décembre 2018 au centre de formation automobile Technopolys, 15 pionniers se sont engagés dans la voie de la mobilité hydrogène, représentant la mise en circulation de près de 40 véhicules. Un engagement qu'ils ont signé officiellement en présence de tous les partenaires du projet.

Parallèlement, Engie a remis un prix "énergies citoyennes" à Chambéry-Grand Lac économie dans le cadre de son expérimentation hydrogène.





**1<sup>er</sup>**  
**BASSIN DE VIE**  
**LE PLUS**  
**ATTRACTIF\***

*\*Villes comprises entre 50 000  
et 100 000 habitants  
source : changerdeville.fr*

**12<sup>ème</sup>**  
**BASSIN DE VIE**  
**OÙ IL FAIT**  
**BON ENTREPRENDRE\***

*\*Classements France entière  
l'Express 2017 et 2018*

**8<sup>ème</sup>**  
**BASSIN DE VIE**  
**OÙ IL FAIT**  
**BON TRAVAILLER\***

*\*Classements France entière  
l'Express 2017 et 2018*

**2<sup>ème</sup>**  
**BASSIN DE VIE**  
**OÙ IL FAIT BON**  
**ÉTUDIER\***

*\*L'Étudiant 2018-2019, villes moyennes*



[chambery-grandlac.fr](http://chambery-grandlac.fr)  
[economie@chambery-grandlac.fr](mailto:economie@chambery-grandlac.fr)