

RAPPORT
D'ACTIVITÉS
CHAMBÉRY-
GRAND LAC
ÉCONOMIE

2019

CHAMBÉRY
GRAND LAC
ÉCONOMIE



LA RÉUSSITE AVEC UN GRAND AIR



ÉDITO



Comme attendu, 2019 est l'année de nombreuses réalisations pour Chambéry-Grand Lac économie. Maintes grues et pelleteuses illustrent ce propos, symboles de mises en chantier : **Centre d'Entrepreneuriat et de Services et bâtiment mixte Supernova, à Savoie Technolac, lancement des travaux d'aménagement du Parc des Sources, à Grésy-sur-Aix et Aix-les-Bains, déconstruction de la halle OCV pour la mise en œuvre de l'extension Parc des Fontanettes à Chambéry, construction des ateliers Hexa Village à Savoie Hexapôle...**

Cette année voit aussi le maintien d'un rythme élevé de lancement de projets. Ainsi, l'Appel à Manifestation d'Intérêt (AMI) pour l'implantation de locaux mixtes, en complément de la pépinière publique de Côte-Rousse, à Chambéry, a abouti à la sélection d'un constructeur national pour investir dans un **projet hautement qualitatif sur notre territoire, en quartier politique de la ville.**

Le SIMI, Salon de l'immobilier d'entreprises à Paris, a vu le lancement de trois AMI complémentaires concernant le Parc des Massettes à Challes-les-Eaux, le Parc de la Cassine à Chambéry et le Parc des Sources à Grésy-sur-Aix.

L'AMI est devenu l'outil thématique et spécialisé par zone d'activité pour à la fois exprimer la stratégie économique du territoire et accueillir les bonnes idées des opérateurs qui veulent y investir.

L'ensemble de ces projets économiques n'a qu'un objectif : **répondre aux besoins des entreprises**, leur permettre de se développer et, ainsi, procurer **emploi et promotion professionnelle**, dans le respect des fils rouges du territoire : qualité architecturale, excellence des performances énergétiques et recherche de densité pour éviter l'étalement urbain.

Pour mieux diffuser le dynamisme de notre territoire, des outils de communication ad hoc ont vu le jour, que ce soit un site portail - autant outil de prospection que vecteur d'informations sur nos offres économiques - ou la nouvelle charte graphique de l'incubateur Savoie Technolac, qui verra ses capacités d'accueil doubler en 2020.

L'année 2020 sera également, élections municipales oblige, l'occasion de renouveler la gouvernance de Chambéry-Grand Lac économie. Celle-ci devra s'emparer notamment des enjeux de mobilité et de requalification, intimement liés au développement économique. Chambéry-Grand Lac économie, fruit de la coopération des agglomérations Grand Chambéry et Grand Lac, a depuis juillet 2017 démontré son efficacité et se montre prêt à embrasser ces enjeux stratégiques.

Xavier Dullin

Président de Chambéry-Grand Lac économie



01

MOYENS FINANCIERS

L'activité de Chambéry-Grand Lac économie est retracée dans 3 budgets :

- Un **budget général** avec, en fonctionnement, les frais de structures, les frais de personnel, l'entretien des Parcs d'activités des syndicats dissouts Savoie Technolac et Savoie Hexapôle, les actions de développement et en investissement les expérimentations Zero Emission Valley, le financement des opérations d'aménagement via une avance au Budget Aménagement et les remboursements des avances aux Agglomérations au fur et à mesure de la cession des terrains.
- Un **budget annexe immobilier** qui détaille l'exploitation de 16 bâtiments répartis sur 7 sites, avec 200 locataires dont une quinzaine en ateliers.
- Un **budget annexe aménagement** qui reprend en comptabilité de stock les opérations foncières et d'aménagement de 23 parcs d'activités en gestion directe.

1.1 RESSOURCES

Les deux Communautés d'Agglomérations contribuent à part égale au fonctionnement de Chambéry-Grand Lac économie à hauteur de 1 700 K€ chacune.

1.2 FRAIS DE STRUCTURE

- Frais de personnel : 1 215 K€
- Charges à caractère général hors actions : 545 K€
- Indemnités des élus : 96 K€

1.3 DETTE

La dette est constituée par :

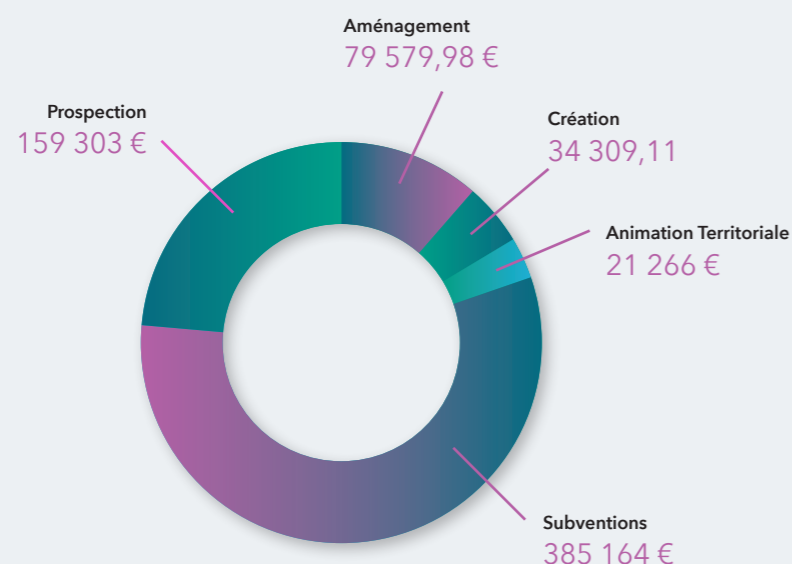
- les emprunts des syndicats dissouts de Savoie Technolac et Savoie Hexapôle,
- les emprunts qui ont servi à financer les biens immobiliers mis à disposition par Grand Chambéry,
- les nouveaux emprunts contractés par Chambéry-Grand Lac économie pour financer les opérations d'aménagement.

En 2019 le remboursement de l'annuité a été de 1 100 K€ au Budget Général et de 901 K€ au budget immobilier.

Le recours à l'emprunt s'est élevé en 2019 à 4 574 K€ pour couvrir le besoin de financement des opérations d'aménagement.

1.4 ACTIONS DE DÉVELOPPEMENT

Les actions de développement ont représenté un volume de 679 K€ répartis comme suit :



1.5 OPÉRATIONS D'AMÉNAGEMENT

- Achats de terrains : 2 811 K€
- Études, travaux et frais divers : 4 765 K€
- Ventes de terrains : 1 561 K€
- Participation reçue : 200 K€
- Revenus locatifs : 160 K€

Les dépenses portent principalement sur les PAE (Parcs d'Activités Économiques) des Barillettes, Cassine et Les Sources. Les commercialisations de terrains sont intervenues sur le PAE de Savoie Hexapôle.

1.6 EXPLOITATION DES BÂTIMENTS DU BUDGET IMMOBILIER

- Dépenses de gestion : 1 136 K€
- Loyers perçus : 1 808 K€

Depuis 2018, un plan de cession des bâtiments affectés à la fonction d'hôtel d'entreprises a été mis en œuvre dans l'objectif de recentrer le patrimoine immobilier de Chambéry-Grand Lac économie sur l'incubation. Le produit des cessions s'élève à 1 708 K€ pour 2019.

Le produit de cessions participe au financement des opérations du Centre d'Entrepreneuriat à Savoie Technolac et des ateliers-relais à Côte-Rousse.



002
CRÉATION
D'ENTREPRISES

Dans la continuité des actions engagées depuis deux ans, Chambéry-Grand Lac économie développe et anime un dispositif d'accompagnement à la création de start-up et d'entreprises innovantes. Ce dispositif vise à développer l'incubation d'entreprises innovantes, en résonance avec les pôles de spécialités économiques du territoire et notre enseignement supérieur. L'ambition de Chambéry-Grand Lac économie est de créer les conditions favorables pour les entrepreneurs afin de favoriser l'émergence des idées, la structuration des projets et la création des entreprises innovantes sur le territoire.

L'objectif de ce dispositif est d'accompagner les entrepreneurs tout au long du processus de création de l'entreprise : **avant, pendant et après la création**. Il est structuré autour de 3 volets essentiels pour accompagner l'entrepreneur : un incubateur, un réseau de pépinières d'entreprises implantées sur le territoire et un accélérateur.

2.1 L'INCUBATEUR SAVOIE TECHNOLAC AU SERVICE DE L'ENTREPRENEUR

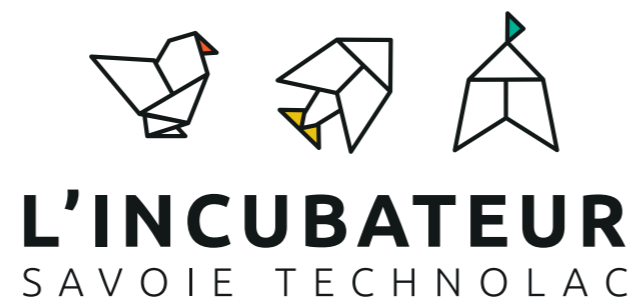
La phase d'incubation du projet est une étape fondamentale pour l'entrepreneur. En intégrant le programme d'incubation, les porteurs de projets innovants bénéficient d'un accompagnement individualisé qui vise à donner aux futurs chefs d'entreprises les meilleures chances de réussite.

L'incubation permet principalement de sécuriser et d'accélérer le démarrage du projet d'entreprise. Lors de cette étape, un travail de structuration du projet et de développement de la posture entrepreneuriale du porteur de projet est proposé. L'accompagnement se fait dans le cadre d'un coaching individuel et d'ateliers collectifs.

En 2019, l'incubateur a conforté son action avec 45 nouveaux porteurs de projet incubés et accompagnés dans le dispositif. Ce sont ainsi **24 nouvelles créations d'entreprises** qui sont entrées en pépinières d'entreprises.

En termes de résultat, **93 % des entreprises du programme franchissent avec succès le cap des 3 ans et 68 % le cap des 5 ans**.

En matière de communication et de promotion de l'activité, 2019 a été l'occasion de proposer une nouvelle charte de communication pour l'incubateur de Savoie Technolac mais aussi de relancer une web-série sur l'incubateur, projet porté par des étudiants de l'IUT dans le cadre de leur cursus. Ces trois épisodes ont été diffusés sur YouTube et relayés sur les réseaux sociaux.



2.2 L'INCUBATEUR AU SERVICE DU POTENTIEL ENTREPRENEURIAL DES ÉTUDIANTS

Depuis 2012, l'incubateur poursuit une action systématique en direction des étudiants. L'objectif est de les sensibiliser à l'entrepreneuriat et de les accompagner vers la création.

Ce dispositif connaît un succès croissant, notamment dans le cadre de partenariats renouvelés avec l'Université Savoie Mont Blanc, l'Insec U et le Pépite Ozer.

Les chiffres clés de 2019 :

- 1 000 étudiants sensibilisés dans le cadre d'intervention régulière en amphi,
- 66 rendez-vous pour 77 étudiants porteurs de projets dont 50% dans les filières outdoor/santé/bien-être et numérique,
- 30 étudiants ont obtenu le Statut National d'Étudiant Entrepreneur sur les 2 Savoie,
- 45 étudiants suivent le 8^e Parcours entrepreneuriat de l'Université Savoie Mont Blanc.



Depuis 2012 :

- 50 créations dont 29 en Savoie, 33 encore en activité
- 61 emplois, dont 41 en Savoie



Journée portes ouvertes de l'incubateur

Les animations 2019 :

- Partenaire et membre actif de **o79** en phase projet et depuis son ouverture avec des permanences toutes les 2 semaines,
- **8 Friday Pitch en 2019** dont un spécial entrepreneur heureux fin septembre « Bien manger pour bien entreprendre » : 90 participants.

ALEXANE VIDALIE OPTIMERGO

Outil d'analyse, prévention TMS

Diplômée de Master 2 STAPS Ingénierie et Ergonomie des Activités Physiques à l'Université Savoie Mont Blanc en 2019, 25 ans.

LE PROJET :

Optimergo est un outil d'analyse permettant de quantifier les sollicitations musculaires lors d'une activité physique (situation de travail ou activité sportive). Les données récoltées via des électrodes, collées sur la peau, sont transmises à une application sur ordinateur, tablette ou smartphone. L'utilisateur a un feedback en temps réel puis obtient un résultat rapide et précis. L'outil s'adresse aux services de santé dans les entreprises et aux professionnels de santé. À partir de ces données objectives, l'utilisateur pourra ainsi agir efficacement pour la prévention des troubles musculo-squelettiques (TMS) ou l'optimisation de la réathlétisation d'un sportif.

L'ACTUALITÉ DU MOMENT :

Intégration de la 1^{ère} promotion de la Prépa French Tech Tremplin, avec une bourse de 17 000 €.

POURQUOI AVOIR CRÉÉ VOTRE ENTREPRISE ?

Pour être libre et décider moi-même de ce que je fais au quotidien.

QUE VOUS APPORTE L'INCUBATEUR ?

C'est l'écosystème de l'entrepreneuriat, on est accompagné au quotidien pour maximiser la réussite de nos projets.

UN MOT POUR DONNER ENVIE D'ENTREPRENDRE AUX JEUNES :

Venez pousser la porte de l'incubateur, il y aura toujours quelqu'un pour vous écouter et vous motiver.

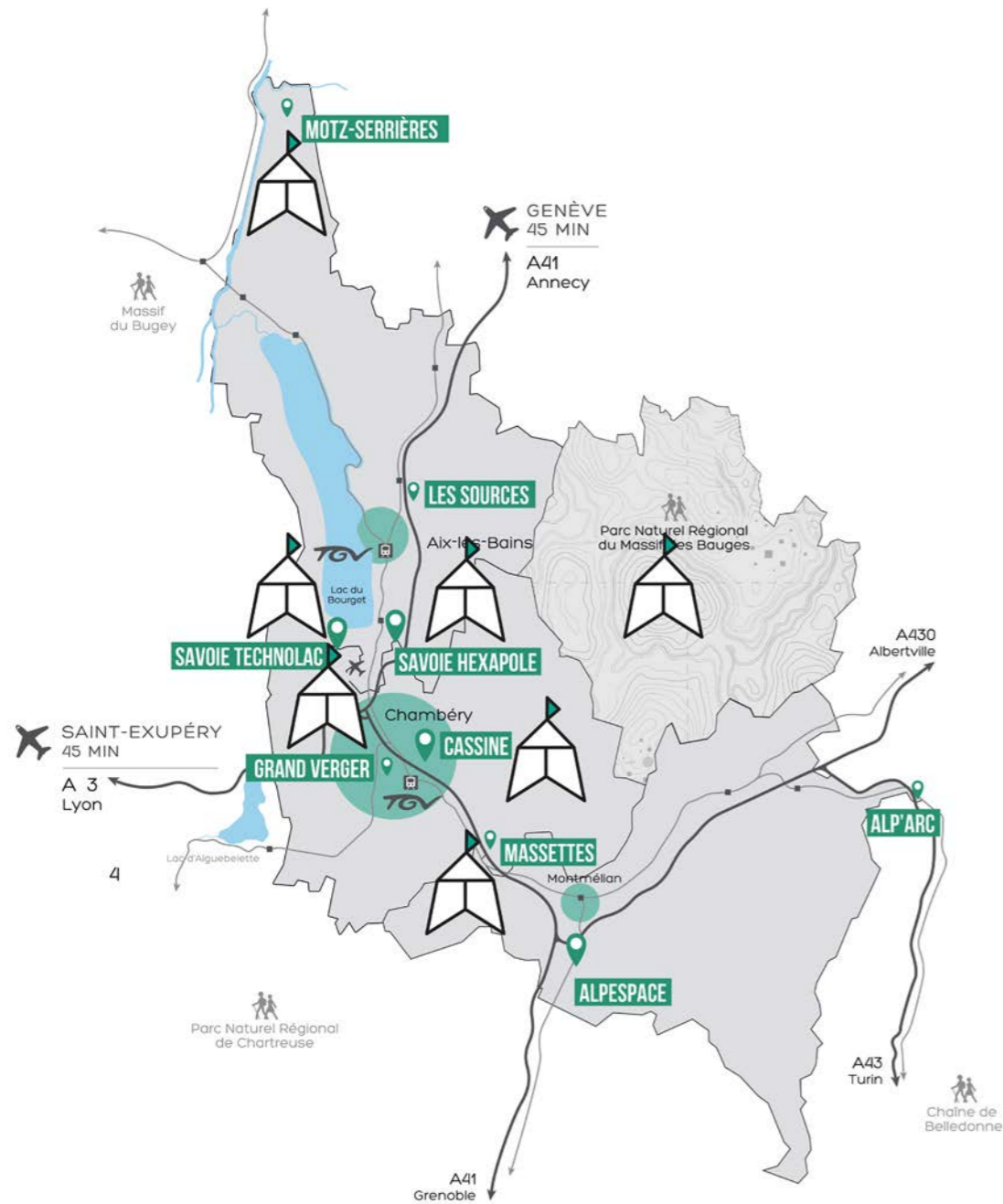
<https://optimergo.com/>

<https://www.linkedin.com/in/alexane-vidalie/>



2.3 UN RÉSEAU DE PÉPINIÈRES D'ENTREPRISES AU SERVICE DES CRÉATEURS

En 2019, l'accent a été mis sur la structuration du parcours résidentiel des jeunes entreprises sur le territoire. Désormais, les **7 pépinières d'entreprises** réparties sur le territoire de Chambéry-Grand Lac économie et l'offre immobilière en hôtels d'entreprises, permettent un démarrage des jeunes entreprises dans des conditions favorables. Cette année a été aussi l'occasion de faire évoluer l'offre généraliste ou spécialisée et de proposer une offre d'hébergement adaptée aux nouveaux types d'organisation du travail : bureaux de petite surface, espaces partagés, plateaux techniques, espace de coworking et de télétravail.



2.4 L'ACCÉLÉRATEUR LE VILLAGE BY CA, AU SERVICE DES START-UP

La création d'entreprises participe au renouvellement et au dynamisme du tissu économique du territoire. Le phénomène des start-up contribue à cette dynamique, elles pèsent de plus en plus dans les créations d'emplois :



Issue d'une initiative partenariale « privée-publique » entre le Crédit Agricole des Savoie et Chambéry-Grand Lac économie, le Village by CA a pour objectif d'accompagner les start-up pour assurer un développement rapide.

Inauguré fin 2017 à Savoie Technolac, le Village by CA s'intègre naturellement.

L'année 2019 a été l'occasion de structurer le processus d'accompagnement proposé aux start-up par les équipes du Crédit Agricole des Savoie et de Chambéry-Grand Lac économie. Depuis son lancement, le Village a accompagné **15 start-up qui ont créé 71 emplois et levé 5,6 M€**. Le chiffre d'affaire 2019 cumulé des start-up est de 4,6 M€ (soit une hausse de 55% par rapport à 2018).

CLÉMENCE MAUREL COSSE NATURE



Un parcours résidentiel sur mesure pour Cosse Nature

Cosse Nature propose des emballages alimentaires naturels zéro toxique zéro déchet.

TÉMOIGNAGE :

« J'ai été accompagnée dans un premier temps par l'incubateur Savoie Technolac puis par le Village by CA. Arrivant de Paris, j'ai été très agréablement surprise par l'accompagnement et le dynamisme de l'entrepreneuriat dans la région. L'accompagnement m'a permis de travailler la stratégie, de me mettre en réseaux avec des interlocuteurs pertinents et d'être hébergée dans une structure dynamique et partagée avec d'autres entrepreneurs très inspirants. Cosse Nature continue à se développer et prévoit plusieurs embauches pour 2019. »



Aujourd'hui, Cosse Nature est hébergée au sein de la pépinière d'entreprises de Côte-Rousse.

<https://www.cosse-nature.com>

2.5 LES GRANDS PROJETS

2.5.1 LE CENTRE D'ENTREPRENEURIAT DE CHAMBÉRY-GRAND LAC ÉCONOMIE

Moment important pour la politique en faveur de l'entrepreneuriat, la pose de la 1^{ère} pierre du Centre d'Entrepreneuriat a eu lieu en mai 2019 sur Savoie Technolac. L'ambition de ce bâtiment est d'être un outil majeur d'animation de l'écosystème régional de l'incubation et de l'accélération de start-up.

Ce bâtiment de 4 200 m² accueillera en juin 2020 l'incubateur Savoie Technolac, l'accélérateur « Village by CA », un hôtel d'entreprises et le projet PITON pour « Projet étudiants-entreprises pour l'Innovation et la TransformatiOn Numérique » porté par l'Université Savoie Mont Blanc.

Il doit permettre l'éclosion et l'accompagnement de projets de start-up et l'hébergement d'entreprises innovantes grâce à un doublement des capacités d'accueil actuellement saturées.

Il s'agit d'un projet majeur essentiel à la compétitivité du territoire dans sa stratégie d'attractivité des jeunes entrepreneurs de tout horizon.

2.5

2.5.1

Le Centre d'Entrepreneuriat bénéficie d'un partenariat entre acteurs privés et publics. Le Crédit Agricole des Savoie a investi 8 millions d'euros pour la création du Village By CA des Savoie et d'un hôtel d'entreprises, devenant ainsi l'investisseur privé majoritaire du Centre d'Entrepreneuriat.

La part publique financée par Chambéry-Grand Lac économie bénéficie du soutien de la Région Auvergne-Rhône-Alpes à hauteur de 2,5 millions d'euros et des « Contrats Territoire de Savoie » du Conseil Départemental pour 814 000 euros.



2.5.2 DYNAMISATION ET DENSIFICATION DU PARC D'ACTIVITÉS DE CÔTE-ROUSSE

Un projet de densification a été lancé en réponse aux besoins des entreprises artisanales installées en quartier « Politique de la Ville ». Le projet redimensionné a donné lieu à un AMI (Appel à Manifestation d'Intérêt) présenté lors du SIMI 2018. L'entreprise Concet Ty, installée en Bretagne, a été désignée lauréat de cet AMI avec un projet de l'ordre de 4 000 m², correspondant à un investissement de 7,5 M€ qui propose de petits ateliers adaptés aux besoins des artisans et des entreprises de production, et des bureaux pour compléter l'offre existante. L'opération consiste à créer un parc artisanal composé d'ateliers-relais de 100 à 200 m² et de bureaux, à

la place des bâtiments à réhabiliter situés à l'arrière du parc d'activités (bâtiment D, E et Stadium).

Installé à proximité du quartier « Politique de la Ville » des Hauts-de-Chambéry depuis 1993, et ancien collège du quartier, le parc d'activités de Côte-Rousse est un véritable pôle tertiaire, à la fois pépinière et hôtel d'entreprises. Il permet l'accueil d'entreprises en création et en développement, comptant aujourd'hui 80 entreprises représentant environ 230 emplois. Cette nouvelle offre middle-tech répondra aussi aux souhaits d'entrepreneuriat d'habitants du quartier.



OLIVIER TOUPIN PRÉSIDENT DE CONCEPT-TY



TÉMOIGNAGE :

« Le groupe Concept Ty, fondé en 1999 à Dinan, agit en tant qu'expert en immobilier d'entreprises sur le territoire national. C'est naturellement, après une rencontre sur le stand de Chambéry-Grand Lac économie au SIMI en 2018, que nous avons candidaté dans le cadre de l'AMI Côte-Rousse. C'est dans cette dynamique que nous avons décidé de relever le challenge en répondant aux attentes de la collectivité et des entreprises. Pour le Groupe, chaque nouveau bâtiment, chaque opération est un prototype répondant à leur cahier des charges. Notre plus, pour le programme Côte-Rousse, est une proposition d'augmenter le ratio de constructibilité ».

2.6 LES FAITS MARQUANTS

2.6.1 LABELLISATION DU TERRITOIRE « CAPITALE FRENCH TECH »



La labellisation « Capitale French Tech » fait suite à l'appel à candidatures lancé en décembre 2018, par la Mission French Tech. En avril 2019, la liste des 13 capitales French Tech a été dévoilée. French Tech in the Alps fait partie des heureux lauréats, aux côtés de Bordeaux, Nantes, Aix-Marseille, le Grand Paris et Lyon. C'est la preuve, qu'en quelques années, l'écosystème alpin a atteint un niveau de maturité dans l'accompagnement de start-up et de la digitalisation de son tissu industriel.

L'essor et le développement de la filière numérique restent un objectif prioritaire pour accompagner les mutations actuelles dans tous les secteurs d'activités. Chambéry-Grand Lac économie accompagne cet écosystème d'acteurs à travers French Tech in the Alps Chambéry. Ainsi, le territoire labélisé French Tech in the Alps et l'incubateur Savoie Technolac labélisé « French Tech Visa », contribuent à développer l'attractivité, notamment à l'international.

2.6.2 L'INCUBATEUR DE SAVOIE TECHNOLAC PARTENAIRE DU DISPOSITIF FRENCH TECH TREMPLIN



Le French Tech Tremplin est un nouveau programme national qui vise à promouvoir la diversité dans l'écosystème startup français. L'objectif est de favoriser l'émergence de porteurs de projets dans le milieu de la tech, quel que soit leur milieu social.

Une promotion de 6 entrepreneurs va bénéficier dès 2020 d'un accompagnement de 6 mois opéré par French Tech in the Alps - Chambéry et l'incubateur Savoie Technolac. Les lauréat-e-s sont sélectionnés sur la base de leur motivation, des qualités entrepreneuriales et de la pertinence de leur projet de création d'entreprise.

FRENCH IMPACT

Le territoire de Grand Chambéry a été labellisé « French Impact ». Ce label témoigne de la volonté et de l'engagement de Grand Chambéry et de ses partenaires d'être un accélérateur d'innovation sociale et environnementale. Cela conforte, notamment, l'action de structuration de la politique en faveur de l'économie sociale et solidaire (ESS).

Le French Impact est la bannière nationale qui fédère l'écosystème de l'innovation sociale et environnementale. Il rassemble tous les acteurs qui font de l'innovation sociale un levier de transformation du pays : porteurs de projets, entreprises de l'Économie Sociale et Solidaire (associations, coopératives, mutuelles, fondations, entreprises sociales), collectivités, entreprises engagées, incubateurs, investisseurs, etc. Son ambition est d'accélérer le développement de l'innovation sociale et de la placer au cœur des réponses aux défis sociétaux et des réponses aux besoins des Français : transition écologique, inclusion, emploi, réussite éducative, fracture numérique...

2.6.3 LE PARTENARIAT AVEC LES DISPOSITIFS CITÉS LAB DE GRAND LAC ET GRAND CHAMBÉRY

Un forum sur la création-reprise d'entreprise a été organisé en Chautagne. L'évènement était destiné aux porteurs d'initiative, en présence des structures de conseils, d'accompagnement et de financement du territoire.

Enfin le parc d'activités de Côte Rousse a accueilli un « escape game » - jeu d'évasion entrepreneurial. Cet événement organisé par le dispositif CitésLab a permis à des porteurs d'idée de tester leur potentiel de créateur d'entreprise de façon ludique et innovante.



2.6.4 LE RENFORCEMENT DU PARTENARIAT ÉCONOMIQUE AVEC LE QUÉBEC

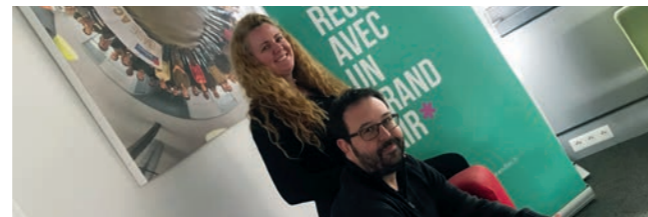
3^{ÈME} BOOTCAMP AVEC L'INCUBATEUR DIGIHUB DE SHAWINIGAN

Début mai, huit jeunes entrepreneurs, quatre Québécois et quatre Savoyards, ont partagé une semaine intensive de coaching et d'incubation. Ce parcours est inspiré de l'esprit des BootCamp. Initié à Chambéry en 2017, ce projet est issu de la dynamique French Tech in the Alps. Cet échange contribue ainsi à rendre les deux territoires attractifs et à y attirer des investisseurs potentiels. Il a été accompagné financièrement par le Consulat général de France à Québec, la Région Auvergne-Rhône-Alpes et le ministère des Relations internationales et de la francophonie du Québec.

UN PARTENARIAT RENFORCÉ

En novembre 2019, la société Triade, participante au BootCamp a bénéficié de l'offre de services pour accueillir des start-up québécoises au sein de l'incubateur Savoie Technolac.

Les deux fondateurs de la société Triade ont pu ainsi, dans le cadre d'un séjour de 3 semaines, étudier et définir les conditions de leur future installation.



2.6.5 L'INCUBATEUR SAVOIE TECHNO LAC PARTENAIRE DU DISPOSITIF D'INCUBATION DE L'AGENCE SPATIALE EUROPÉENNE EN 2019

L'ESA BIC Sud France est le premier incubateur de l'ESA (European Space Agency) en France, et fait partie des 20 BICs (Business Incubation Centre) européens mis en place par l'agence spatiale depuis 2000. Les ESA BICs visent à soutenir la création d'entreprises et de start-up ayant un lien avec le spatial ou utilisant des applications issues du spatial (urbanisme, agriculture, médical, grand public...).

L'ESA BIC Sud France est un consortium composé de 9 structures des régions Nouvelle-Aquitaine, Occitanie, Provence-Alpes-Côte d'Azur et Auvergne-Rhône-Alpes. Début 2019, l'incubateur Savoie Technolac a rejoint le rang des partenaires et accompagné la start-up BEESLE pour bénéficier du label l'ESA BIC Sud France.



2.7 LES SUCCESS STORY

MORPHOSENSE

annonce en février une levée de fonds de 2 millions d'euros auprès de Sofimac Innovation, de Bouygues Construction et du Crédit Agricole Alpes Développement.



Créée en 2016, issue du CEA-LETI et installée au sein du Village by CA, Morphosense est une start-up dont la technologie est issue de 10 années de R&D. La start-up développe des réseaux de capteurs pour mesurer la déformée 3D et les vibrations 3-axes des infrastructures du génie civil comme les ponts, les barrages, les viaducs et les tunnels) et de superstructures off-shore. La technologie développée par Morphosense permet une mesure en continu, en temps-réel et avec une très grande précision. Son architecture lui confère une grande flexibilité et une mise en œuvre simple et rapide.

www.morphosense.com

YANNICK MARION BEESLE



labélisée ESA-BIC Sud France,
l'incubateur de l'Agence Spatiale Européenne



Beelse permet aux industriels de dématérialiser leurs stocks et de produire des pièces de série et des pièces détachées au plus près de leurs besoins, par fabrication additive (impression 3D industrielle). La solution logicielle en ligne Beelse Cloud Manufacturing (BCM), permet de simplifier la supply chain, en produisant à la demande et partout dans le monde.

BCM assure répétabilité et qualité de la production, en créant un ADN pour chaque pièce homologuée, stockée dans un entrepôt virtuel. Ainsi, les industriels optimisent leurs coûts de gestion et de logistique tout en réduisant leur empreinte carbone.

<https://www.beelse.com>

TÉMOIGNAGE :

« Beelse a bénéficié de l'accompagnement de l'incubateur Savoie Technolac a ses débuts en 2016, puis actuellement du Village by CA. L'incubateur nous a permis de passer de l'idée au projet commercialisable en phase avec les besoins des industriels. Quant au Village il nous permet d'accélérer notre développement en France et à l'international dans un lieu propice à l'innovation et l'épanouissement. Nous avons réalisé une levée de fonds en 2019 et avons été accompagnés par Chambéry-Grand Lac économie dans le cadre du label ESA-BIC. Ce label nous donne accès à des heures d'ingénieurs du CNES et d'Airbus Space & Defense pour nous aider à améliorer l'intelligence de BCM et un accès privilégié à de nombreux industriels pour qui notre solution peut apporter beaucoup. »

POWERUP



poursuit son développement et réalise une levée de 2 M€ pour optimiser la recharge de batteries lithium-ion.



PowerUp propose aux gestionnaires de parcs et flottes d'équipements autonomes (véhicules électriques, éclairages, etc.) d'optimiser à distance la gestion, la maintenance et la durée de vie des batteries.

Fruit d'une collaboration entre le CEA-Liten et le fabricant français d'éclairages LED Lumila et installée sur Savoie Technolac et à Paris, la start-up PowerUp a bouclé son premier tour de table de 2 M€ auprès de Supernova Invest et d'un investisseur privé. Ainsi, la start-up va pouvoir industrialiser sa technologie, poursuivre son développement et renforcer son équipe.

www.powerup.xyz



En dehors du domaine de la création d'entreprises, l'accompagnement de Chambéry-Grand Lac économie à destination des entreprises porte essentiellement sur les problématiques immobilières et foncières. Qu'il s'agisse d'entreprises extérieures désireuses de s'implanter sur le territoire ou d'entreprises locales ayant un projet de développement, l'objectif de Chambéry-Grand Lac économie est de leur présenter de manière exhaustive l'ensemble de l'offre (publique et privée) disponible sur le territoire.

3.1 IMPLANTATIONS ET PROJETS

L'année 2019 a été marquée par un certain nombre de projets d'entreprises qui illustrent la dynamique du territoire dans toute sa diversité.

Dans le cadre de la commercialisation des terrains aménagés au sein de ses parcs d'activités, Chambéry-Grand Lac économie a contribué à la réalisation des projets suivants :

- Sur Savoie Hexapôle :**
 - Windalps (simulateur de chute libre),
 - le programme immobilier regroupant les activités des groupes Hexact (expert-comptable), ECR Environnement (bureau d'études en aménagement du territoire), Chapel (fabricant de plieuses et de coupeuses de plans),
 - Alphi (conception et fabrication de solutions de coffrage),
 - démarrage des travaux du village d'entreprises Hexa Village. Une quinzaine d'entreprises devraient s'y installer courant 2020.
- Sur Savoie Technolac :**
 - Cythelia (bureau d'études « énergies »).

- Sur le PAE des Fontanettes :**
 - Four & Clement (mécanique de précision).
- Sur le PAE du Terraillet :**
 - Okofen (fabricant de poêles à granulés),
 - Delta Tp Services (pose de signalétique routière).

Le programme de cessions immobilières engagé par la collectivité aura permis d'accueillir les projets suivants :

- Au sein de l'Agrion (Savoie Hexapôle) :**
 - T-Bird (conception et fabrication de vélos électriques),
 - Batisafe (bureau d'études en sécurité incendie).
- Au sein de Créalys (Savoie Hexapôle) :**
 - Ictech (fabrication de surfaceuses à glace),
 - Couleur Turquoise (conception et importation de produits textiles),
 - Techniglass (pose de pare-brises),
 - Oxalli (génie climatique),
 - Canet & Chretien (conseil en entreprises).



3.2 PRÉSENCE AU SALON SIMI

Du 11 au 13 décembre 2019, les élus et équipes de Chambéry-Grand Lac économie, de la Communauté de Communes Cœur de Savoie et du Syndicat Mixte Arc Isère ont participé au salon de l'immobilier d'entreprise (SIMI), à Paris.

L'objectif est de se rassembler pour rencontrer des investisseurs et promoteurs afin de leur présenter les atouts du territoire, les projets d'aménagement et le potentiel « foncier » à court, moyen et long terme.

Pour cette 5^{ème} année de présence, le stand de Chambéry-Grand Lac - Cœur des Alpes a mis en avant le territoire dans sa globalité avec spécifiquement la promotion de 9 sites « emblématiques » : La Cassine, Les Massettes, Le Grand Verger, Savoie Technolac, Savoie Hexapôle, Les Sources, Motz-Serrières, Alpespace et Alp'Arc. Chacun de ces parcs étant positionné en lien avec les domaines d'activités stratégiques du territoire : énergies, agro-alimentaire, outdoor - santé - bien-être, aménagement de la montagne.

Plusieurs partenaires ont accompagné Chambéry-Grand Lac économie lors de cette édition 2019 : Armanet Promotion, Cristal Habitat, Ferrier Associés et Patriarche.



Les chiffres de la 18^{ème} édition du SIMI :

- 460 exposants (470 en 2018) répartis sur les 4 étages du Palais des Congrès. Ces exposants viennent présenter leurs offres foncières (principalement des collectivités), immobilières ainsi que l'ensemble des services associés à l'immobilier,
- 26 000 visiteurs (30 400 en 2018).

Le stand de Chambéry-Grand Lac - Cœur des Alpes (35 m²) a accueilli **plus de 120 rendez-vous** (investisseurs, promoteurs, foncières nationaux), dont 45 programmés.

Si l'ensemble des projets d'aménagement du territoire ont été évoqués, les trois appels à manifestation d'intérêt (AMI) présentés lors du salon ont semblé plus particulièrement retenir l'attention des personnes rencontrées sur le stand.

Ces trois AMI portaient sur les projets suivants :

- Parc d'activités Les Massettes : création d'un hôtel associé à des services,
- Parc d'activités Les Sources : création d'un hôtel associé à un immeuble de bureaux,
- Futur quartier La Cassine à Chambéry : construction d'un immeuble tertiaire et coliving.

Pour l'ensemble de ces 3 projets, près de 100 dossiers ont été retirés par les professionnels rencontrés sur le stand (respectivement 30, 15 et 50).



3.3 LES RDV 2019 : L'ÉCONOMIE CIRCULAIRE, MOTEUR D'INNOVATION ET DE CROISSANCE

Le 4 avril 2019 s'est tenue la 12^{ème} édition des RDV au centre des congrès Le Manège à Chambéry.

Cet évènement permet aux PME de Savoie, par le biais de rendez-vous pré-organisés de 20 minutes, de rencontrer les pôles de compétitivité, clusters, laboratoires, centres de compétences et organismes de soutien à l'innovation.

Cet évènement, co-organisé avec l'antenne Savoie d'Auvergne Rhône-Alpes Entreprises, avait pour thématique cette année « **l'économie circulaire, moteur d'innovation et de croissance** ».

35 exposants étaient présents et 255 rendez-vous ont été réalisés durant cette matinée.



3.4 MATINÉE ACTION LOGEMENT

Le 15 novembre 2019, en partenariat avec l'antenne de Savoie d'Auvergne-Rhône-Alpes Entreprises, une matinée a été consacrée à la présentation des missions d'Action Logement auprès des entreprises et de leurs salariés.

Une trentaine de personnes (chefs d'entreprises, responsables ressources humaines) se sont réunies pour évoquer la problématique du logement des salariés qui, de plus en plus, conditionne la capacité à recruter des collaborateurs.



3.5 DÉVELOPPEMENT DES PARTENARIATS AVEC LES ACTEURS INSTITUTIONNELS ET LES RÉSEAUX D'ENTREPRISES

En marge de ses compétences, Chambéry-Grand Lac économie s'appuie sur les acteurs institutionnels et sur les réseaux d'entreprises présents sur le territoire. L'année 2019 est marquée par la poursuite et le développement de l'investissement de Chambéry-Grand Lac économie aux côtés de ces partenaires du développement économique et des différents dispositifs d'aides qu'ils pilotent.

Quel que soit l'outil mis en l'œuvre, l'objectif est identique : détecter, le plus en amont possible, des projets de développement portés par les entreprises locales qui pourraient être accompagnés par lesdits partenaires ou dispositifs.

Ainsi, les collaborations avec l'antenne Savoie de l'agence régionale de développement économique « Auvergne-Rhône-Alpes Entreprises » se sont poursuivies en 2019. Notamment à travers une collaboration étroite avec le pilier « attractivité » de l'agence qui permet d'étudier conjointement les demandes d'implantation des entreprises extérieures afin de leur proposer les meilleures opportunités foncières et/ou immobilières du territoire. Ce travail est réalisé avec la Communauté de Communes Cœur de Savoie à travers des réunions programmées toutes les 3 semaines qui permettent de faire un point précis sur les dossiers en cours. Enfin, Chambéry - Grand Lac économie et Auvergne-Rhône-Alpes Entreprises Savoie ont travaillé ensemble pour que l'agence régionale puisse mettre en avant les projets d'aménagement du territoire dans son programme de prospection lancé en septembre 2019.

Chambéry-Grand Lac économie contribue aussi à accompagner et financer les dispositifs portés par la CCI de la Savoie (Programme lizé), la Chambre de Métiers et de l'Artisanat de la Savoie (plateforme d'Initiatives locales - en lien avec la CCI), Outdoor Sports Valley, le Réseau Entreprendre Savoie, Savoie Mont Blanc Angels, Savoie Sauvegarde, Digital Savoie, les espaces de co-working de Chambéry et Aix-les-Bains ainsi que le Cluster Montagne.

Des actions à destination des étudiants ont également été soutenues (Tour du monde au Manège, club des jeunes ambassadeurs, club des entreprises de l'Université Savoie Mont Blanc).

Pour plusieurs de ces partenaires, l'année 2019 a été riche en événements.

À Chambéry, l'espace de coworking « Le Mug » s'est transformé en un nouvel outil « Le o79 ». Espace de travail et d'activités partagés en face du pôle d'échange multimodal de Chambéry, ce lieu est pensé pour accompagner les initiatives et projets autour de 4 thématiques : l'entrepreneuriat, la jeunesse, l'innovation, le numérique. Le 16 octobre 2019, l'inauguration de ce nouvel espace a permis de réunir plus de 300 personnes.



Le 20^{ème} anniversaire de la plateforme d'initiative locale, organisé au Château de Servolex le 24 octobre, a réuni plus de 400 personnes avec la présence de très nombreux anciens lauréats.

En 2019, Chambéry-Grand Lac économie aura consacré 386 500 € pour accompagner ces différents acteurs.



3.6 AU CŒUR DES PARCS, L'ÉCONOMIE CIRCULAIRE : TROIS RÉUNIONS EN 2019

Les groupes de travail sur le thème de l'économie circulaire ont poursuivi leurs réunions en partenariat avec l'antenne Savoie de l'agence régionale de développement économique « Auvergne-Rhône-Alpes Entreprises ».

L'objectif est de renforcer les liens entre les entreprises des parcs d'activités de Bissy - Érier et des Landiers afin qu'elles trouvent des pistes nouvelles de collaborations.

La bourse aux ressources est particulièrement appréciée, les déchets d'une entreprise devenant des matières premières pour une autre.

Le Bistrot Brick house (29 mars 2019), le centre d'affaires du 42 Pré Demaison (05 juillet 2019) et la Brasserie des Barjots (22 novembre 2019) ont ainsi accueilli au total près d'une soixantaine d'entreprises de ces parcs, en la présence de Luc Berthoud, Vice-président en charge du développement durable.

Ces réunions contribuent également à animer les parcs d'activités, les entreprises nouvellement implantées sur ces parcs profitant de l'occasion pour se faire connaître.



4.1 DÉVELOPPEMENT DES PARCS D'ACTIVITÉS ET DU TERRITOIRE

4.1.1 GRÉSY-SUR-AIX - PARC DES SOURCES

L'année 2019 a été consacrée au démarrage des travaux d'aménagement du parc d'activités, à la fois avec la reprise du passage inférieur « Massonnat » sous l'autoroute (côté Aix-les-Bains) et avec le début des travaux de liaison routière vers les Combaruches et de la préparation des plateformes d'accueil des futures entreprises. L'ensemble de ces travaux pour un coût de 9,5 M€ doit être livré à l'automne 2020.

L'emplacement de ce site économique au-dessus de l'autoroute est unique à l'échelle du sillon alpin et un travail précis a été engagé avec les élus locaux pour définir les critères d'implantation des entreprises.

4.1.3 LE BOURGET-DU-LAC / LA MOTTE-SERVOLEX - PAE DE SAVOIE TECHNOLAC

Le parc technologique conforte son attractivité et l'année 2019 a été riche en termes d'engagement et de livraison de chantiers sur les ZAC (zone d'aménagement concerté) numéro 1 et 2. On peut citer la livraison du siège de EDF/CIH de 12 000 m², la réalisation de la 4^e aile de l'IUT Savoie Mont Blanc, le début des travaux du Centre d'Entrepreneuriat et de Services totalisant 10 000 m², l'immeuble de locaux mixtes Supernova de 6 600 m² ainsi que l'obtention du permis de construire pour Cythelia Energie, spécialiste des énergies renouvelables.

L'amélioration des mobilités sur le site a conduit à réaliser un parking mutualisé de surface de 335 places afin de répondre aux besoins des résidents de la ZAC 2 et du flux d'étudiants en constante progression.

De plus, l'agglomération Grand Lac a acheté un foncier situé au nord du site afin d'anticiper l'extension de sa station d'épuration des eaux usées existante.

Une étude a été initiée sur le devenir du réseau de fibre optique Arianet. Ce réseau innovant installé depuis la création du site est aujourd'hui confronté à un vieillissement de son infrastructure, au besoin d'évolution de son catalogue de prix et services, au déploiement de la fibre dans les zones AMII (Appel à Manifestation d'Intention d'Investissement) par l'opérateur Orange et à la concurrence déloyale d'autres opérateurs de réseaux qui utilisent sans autorisation des fourreaux ou des points de connexion. L'étude en cours qui s'appuie sur un diagnostic technique et financier permettra d'arbitrer le devenir du réseau Arianet entre exploitation en régie directe, concession ou vente.

Une attention toute particulière a été portée sur les questions de mobilité au regard de l'évolution de la ZAC3 de Savoie Technolac et de la densification des propriétés existantes. Ce sujet concerne fortement les politiques transports des deux agglomérations qui ont décidé de lancer ensemble une étude relative à l'évolution des besoins de mobilités et aux réponses à apporter en termes d'infrastructure (parking silo, règles de stationnement, desserte bus, transports par câble, etc.).



4.1.2 ENTRELACS - PAE D'ENTRE2LACS

L'extension du site économique historique nécessite la construction d'un giratoire sur la RD 1201 en direction d'Annecy et la réalisation d'une bretelle routière de connexion qui desservira notamment le terrain affecté à un projet de surface commerciale. Une consultation de marché de travaux a été lancée fin 2019 afin de retenir une entreprise et d'engager les travaux d'aménagement d'environ 720 000 €/HT en 2020.

Les procédures administratives d'aménagement ont également été lancées depuis quelques années afin de rendre possible cette extension de parc d'activités. Ainsi, le permis d'aménager a été signé par la commune courant 2019 et les mesures compensatoires relatives aux zones humides sont en cours de validation en partenariat avec le Cisalb, les bureaux d'études et la DDT (Direction Départementale des Territoires).



Bâtiment Étincelle, siège de EDF/CIH

AMÉNAGEMENT ÉCONOMIQUE, PROGRAMMES IMMOBILIERS ET PROJETS INNOVANTS

04

4.1.4 MÉRY/VIVIERS-DU-LAC/ DRUMETTAZ-CLARAFOND - PAE DE SAVOIE HEXAPÔLE

Cette année marque le début des implantations sur la tranche 4 (7 hectares) de l'éco parc d'activités. Le groupe Pelletier (bâtiment) a livré son siège et le promoteur Ferrier, retenu via un Appel à Manifestation d'Intérêt, a démarré la 1^{ère} tranche de son village d'entreprises (6 000 m² de locaux mixtes au total).

Dans le même temps, la société Windalps (simulateur de vol en chute libre) a bouclé son financement et Alphi (ingénierie du bâtiment) a obtenu son permis de construire pour édifier son nouveau siège d'entreprise sur 2 500 m² de bâti.

Des travaux de sécurisation de la rue Louis Armand (3^e phase) ont été menés afin de faciliter le déplacement des piétons et des cycles. Une dernière tranche pour rejoindre la RD 51 sera faite en 2020.



4.1.5 CHAMBÉRY - GRAND VERGER

La recomposition de cette entrée nord de la ville avec notamment le projet de ZAC de logements Vétrotex a nécessité de créer une nouvelle voie de liaison traversant le Grand Verger en direction de l'avenue du Repos. Un mail paysager piétons/cycle rythme également les déplacements entre le parc tertiaire du Grand Verger et le site Vétrotex. Par ailleurs, le promoteur Premium Real Estate et SAS Développement ont engagé la construction d'un immeuble de bureaux innovant de 4 500 m² de surface de plancher.



4.1.6 CHAMBÉRY - PAE DE BISSY CHAMPS COURTS

Les études et procédures administratives se sont poursuivies pour l'aménagement d'environ 3 ha de terrains, dont 2,4 ha cessibles, situés à Bissy, près du Phare, à Chambéry.

En 2019, les dossiers de Déclaration d'Utilité Publique et de Déclaration Loi sur l'Eau ont été déposés auprès des services de l'État. En parallèle de ces procédures administratives, les études ont continué, avec le groupement de maîtrise d'œuvre Uguet - Setis - Loup & Menigoz, et en concertation avec les partenaires institutionnels, pour finaliser le projet d'aménagement, et être prêt pour un démarrage des travaux dès la maîtrise foncière confirmée, soit 2021.

4.1.7 CHAMBÉRY - PAE DES LANDIERS OUEST

Les deux dernières parcelles de ce site totalisant plus de 10 hectares ont été affectées à Étoile Mont Blanc 73 (groupe Mercedes) pour un projet de concession automobile innovante (5 000 m² bâti) et au SDIS qui va construire la nouvelle caserne Sud Lac sur près de 3 500 m² de bâti.

Une partie du foncier situé au sud qui est classé en zones humides a été rétrocédé au CEN (conservatoire des espaces naturels) et à Grand Chambéry afin d'assurer à l'avenir la gestion de ces espaces naturels ou fonctionnels le long de la Leysse.

4.1.8 CHÂTELARD - PAE DU CHÂTELARD

Les études d'aménagement d'un parc à vocation artisanale sur près de 1 hectare ont été réactivées afin de définir la faisabilité et l'opportunité de cette opération. Le Conseil Départemental a également été sollicité pour l'utilisation de son foncier, nécessaire à l'organisation d'une voie d'accès à partir de la route départementale.

4.1.9 SAINT-BALDOPH - PAE DU TERRAILLET

Situé sur le sud de l'agglomération, le PAE du Terraillet à Saint-Baldoph accueille depuis plus de 15 ans de nombreuses entreprises du secteur du BTP, de l'artisanat et des services. Les deux dernières parcelles qui nécessitaient le dépôt d'un dossier Loi sur l'eau ont été commercialisées en cours d'année auprès de l'entreprise Okofen, spécialiste en chaudière à granulés bois et Delta TP Services qui intervient en pose de signalisation routière, marquage au sol et travaux publics. Les permis de construire ont été déposés et les travaux de construction doivent démarrer en 2020.

4.2 URBANISME ET ACTION FONCIÈRE

4.2.1 ÉLABORATION DU SCOT ET DES PLUI

En 2019, Chambéry-Grand Lac économie a contribué activement à la finalisation des documents de planification en cours d'actualisation sur les territoires des deux agglomérations (PLUi HD de Grand Chambéry, PLUi de Grand Lac, PLUi de Chautagne, PLUi de l'albanais et SCOT Métropole Savoie), pour anticiper les besoins économiques futurs sur le territoire et pour faire évoluer les règles d'urbanisme en matière d'aménagement économique, dans un souci de densification des zones d'activités existantes, d'intégration qualitative des projets et de transition écologique.

4.2.2 VEILLE ET MAÎTRISE FONCIÈRE

Dans un contexte de raréfaction du foncier économique, les enjeux de requalification et d'optimisation du foncier existant sont de plus en plus prégnants. Aussi, la mise en œuvre d'outils de veille et de maîtrise foncière tels que le suivi des Déclarations d'Intention d'Aliéner (D.I.A.) et l'usage du droit de préemption sont plus importants.

Grâce à la mise en œuvre de partenariats, notamment avec les agglomérations et les communes, Chambéry-Grand Lac Économie s'approprie ces enjeux fonciers. En 2019, près de 160 D.I.A (Déclaration d'Intention d'Aliéner) ont été traitées, 2 préemptions mises en œuvre et diverses négociations amiables menées.

La vision stratégique du foncier est guidée par l'évolution de notre stock de foncier à 20 ans qui, selon le rythme de commercialisation actuel, se contracte très fortement. L'enjeu de Chambéry-Grand Lac économie est donc sa capacité à reconstituer ce stock de foncier pour maintenir une offre publique disponible et attractive sur le territoire.

L'année 2019 connaît de manière ponctuelle un volume d'acquisition supérieure aux ventes. Les acquisitions de foncier réalisées représentent le travail engagé depuis plusieurs années par Chambéry-Grand Lac économie et les agglomérations.

| | FONCIER | FONCIER BÂTI |
|-------------|-----------------------|----------------------|
| Ventes 2019 | 25 748 m ² | 1 457 m ² |
| Achats 2019 | 95 239 m ² | 1 490 m ² |

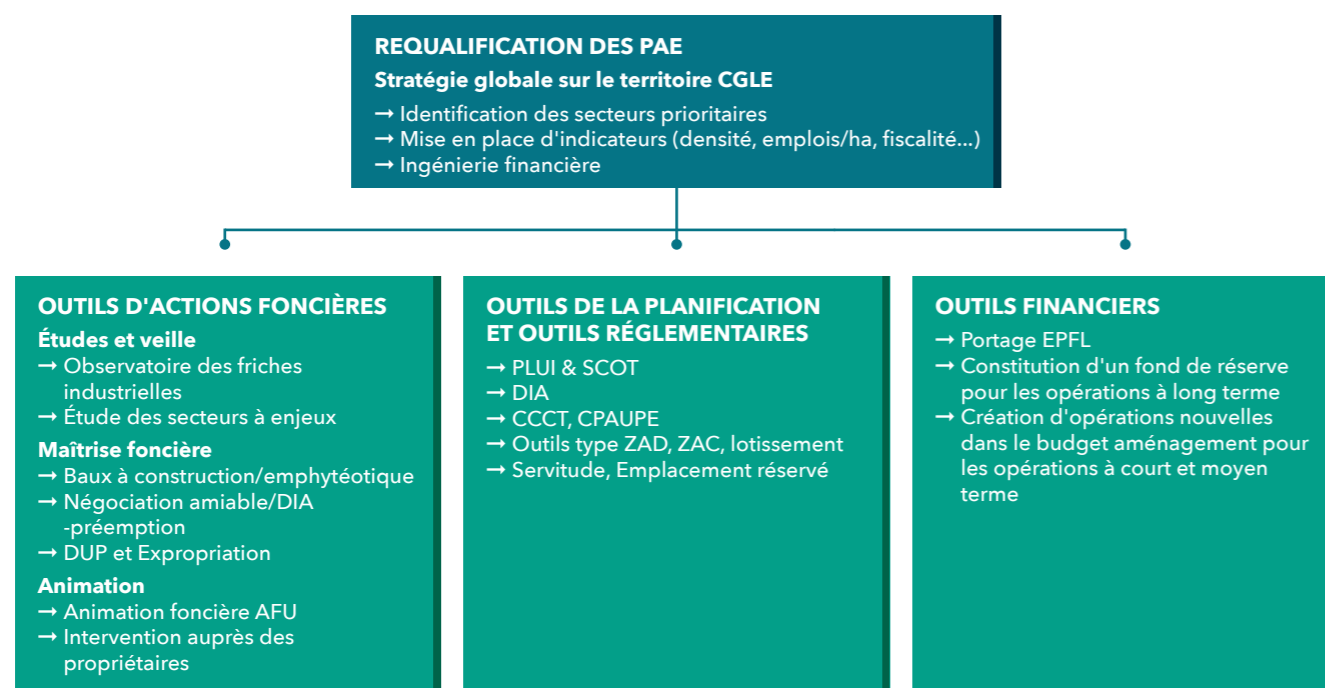
4.2.3 REQUALIFICATION DES PARCS D'ACTIVITÉS ET DU TERRITOIRE

Compte tenu de la pression sociétale relative à la protection des milieux naturels et agricoles, de la logique de « protection » qui prévaut dans les Plans Locaux d'Urbanisme Intercommunaux et de l'intégration du facteur « mobilités » dans les réflexions, la requalification des parcs d'activités et du territoire devient une impérieuse nécessité. Plusieurs opérations d'aménagement en cours relèvent de cette politique volontariste de reconquête du territoire, de limiter l'étalement économique et de reconstruire les parcs sur les parcs.

La requalification est à la fois une stratégie d'aménagement et une volonté politique afin de reconstituer le stock de foncier existant qui diminuera très fortement d'ici 20 ans. La simulation de l'évolution du stock de foncier à 20 ans, en fonction du rythme commercial actuel, démontre une consommation quasi complète du stock de foncier existant.



Cette requalification s'appuie sur des outils méthodologiques et un plan d'action se déclinant à travers des outils d'action foncière, des outils de planification et des outils financiers.



4.2.4 CHAMBÉRY - PAE DE LA CASSINE

Le quartier de la Cassine, connecté à tous les modes de transports et de mobilité active combinera sur 23 ha, performance économique, excellence environnementale et cadre de vie remarquable. La Cassine représente une nouvelle façon d'habiter, de travailler et de se divertir avec, au cœur du quartier, la création d'un parc de verdure, véritable élément central et lieu fédérateur pour l'ensemble des usagers : entreprises, salariés, habitants et visiteurs.

L'année 2019 a permis de valider l'Avant-Projet pour l'ensemble du projet d'aménagement, sur les secteurs Cassine et Chantemerle, de finaliser et de déposer les dossiers administratifs d'Autorisation Environnementale et de Déclaration d'Utilité Publique et de mener, à l'automne, l'enquête publique unique pour ces deux procédures,



permettant aux futurs habitants et usagers de donner leur avis sur le projet. Les conclusions de ces procédures et de cette enquête étant favorables, les arrêtés préfectoraux sont attendus pour mars 2020. Ils permettront le lancement opérationnel du projet et la construction du 1^{er} bâtiment Linklab porté par Groupama puis deux projets sur le quartier de Chantemerle.

Enfin, l'Appel à Manifestation d'Intérêt du Lot T2 a été lancé lors du salon SIMI en décembre 2019. Les dossiers de candidatures seront déposés mi-février 2020.

4.2.5 CHAMBÉRY - PAE DES FONTANETTES

L'aménagement de la phase n°1 des Fontanettes de 3 ha sur l'ancien site industriel Vétrotex connaît un fort succès avec les livraisons successives d'Omnipharm (compléments alimentaires), Packing Dispatch (emballage) et de l'immeuble de services Brick House. Les projets des sociétés D3S (soudure) et TITM (maintenance industrielle) doivent se concrétiser en 2020.

La phase n°2 a également été engagée sur un périmètre de 1,2 ha en commençant par la déconstruction de la halle logistique existante. Les travaux de viabilités et de desserte seront finalisés d'ici la mi 2020. Par ailleurs, le terrain d'assiette du Chambéry Savoie Mont Blanc Handball a fait l'objet d'une division primaire sur 6 000 m² afin d'anticiper la construction des futurs locaux de cette Académie du handball.

4.2.6 SAINT-ALBAN-LEYSSE - PAE DES BARILLETES

Cette opération de requalification sur le site anciennement occupé par le groupe Magirus-Camiva (4 hectares) s'est traduit par les implantations de Ekosport (e-commerce outdoor) et de Excoffier recyclage. Afin de libérer un foncier supplémentaire de 11 000 m² pour la société Epsys la voie située entre la RD 912 et la rue des Barillettes a été déconstruite. De ce fait, la rue des Barillettes a été prolongée au sud en direction de la route départementale.

4.2.7 LA MOTTE-SERVOLEX - PAE DE CHEMINET DESSOUS

Cette opération combine sur 6 400 m² la démolition de bâtis existants (corps de ferme et carrosserie automobile) et l'utilisation de foncier nu afin de structurer une nouvelle offre tertiaire sur cet axe majeur au croisement des avenues René Cassin et Jean Rostand. Un projet mixant bureaux et commerces en rez-de-chaussée doit démarrer au cours de 2020.

4.2.8 CHAMBÉRY - PAE DE CÔTE-ROUSSE

Le parc d'activités de Côte-Rousse qui accueille 80 sociétés en pépinière et hôtel d'entreprises a fait l'objet d'une rénovation thermique partielle il y a quelques années. L'emprise foncière de 7 800 m² au sud comporte toujours de vieux bâtiments et la densification pourrait être améliorée.

De ce fait, il a été conçu un projet afin de requalifier cette partie sud et d'apporter une nouvelle offre de locaux mixtes sur le territoire. Un Appel à Manifestation d'Intérêt a donc été lancé en 2019 et la société de promotion Concept Ty (siège en Bretagne) a été retenue pour la réalisation de ce programme dans le cadre d'un bail à construction (non-allocation du foncier).

En complément de ce projet immobilier le parc tertiaire existant (bâtiments A, B, C) sera requalifié en surface via des travaux de voiries, de parkings, de signalétique et d'aménagement paysager. Il faut souligner que le plan d'aménagement retenu préserve des droits à construire sur l'entrée nord du site (avant le bâtiment B).



4.3 PILOTAGE DE PROJETS INNOVANTS

4.3.1 PROJET ZERO EMISSION VALLEY - DÉVELOPPEMENT DE LA MOBILITÉ HYDROGÈNE

Le bassin de vie entre Chambéry et Aix-les-Bains a été désigné territoire d'expérimentation dans le cadre du projet Zero Emission Valley (ZEV). Lancé officiellement en décembre 2017 sur ce même territoire, Zero Emission Valley, qui bénéficie d'un financement de l'Europe, rassemble tous les acteurs de la filière hydrogène, publics et privés, et vise à développer la mobilité hydrogène en région Auvergne-Rhône-Alpes. Il a pour objectif la création de 20 stations de recharge hydrogène alimentées par 15 électrolyseurs et le financement d'une flotte de 1 000 véhicules à pile à combustible. **Une première station de recharge hydrogène renouvelable sera opérationnelle à Chambéry début 2020.** Cette station sera mise en œuvre par la société Himpulsion, créée spécifiquement par la Région, Engie et Michelin pour déployer ce réseau régional de 20 stations.

Grâce à la coopération de Chambéry-Grand Lac économie avec des acteurs privés et publics, 40 véhicules sont déjà commandés.

Les technologies développées mettent en jeu la fabrication de l'hydrogène par électrolyse de l'eau et le stockage de l'énergie dans les véhicules, via des piles à combustible.

In fine, la station de recharge hydrogène de Chambéry, propriété de la SAS Himpulsion (Région Auvergne-Rhône-Alpes, Michelin, Engie, Banque des Territoires et Crédit Agricole), sera réalisée à proximité de la voie rapide urbaine sur le PAE des Landiers Ouest pour le début de l'année 2020. La première pierre a été posée en présence de Laurent Wauquiez le 20 juin 2019.

Le coût de l'opération représente 4 M€ (station + véhicules) et mobilise fortement les acteurs régionaux Ataway, Engie, Michelin, les collectivités locales et la Région AURA.



4.3.2 CABLINE - ÉTUDE DE MISE EN PLACE D'UN PROJET DE TRANSPORT SUR CÂBLE

Une étude a été lancée en 2019 pour connaître la faisabilité d'un service de mobilité autonome par la mise en place d'une cabine automotrice automatique électrique ou hydrogène interne à Savoie Technolac pour desservir le parc d'activités. La technologie étudiée dans ce cadre consiste au transport sur câble d'un véhicule automatique et automoteur pouvant transporter 26 personnes, réalisé par la société MND. Ce dispositif permet de développer la mobilité décarbonnée, tout en minimisant l'empreinte foncière.

4.4 LANCEMENT D'APPELS À MANIFESTATION D'INTÉRÊT

Du 10 au 13 décembre 2019, les élus et équipes de Chambéry-Grand Lac économie et de la Communauté de Communes Cœur de Savoie ont participé au salon SIMI, à Paris.

À cette occasion trois Appel à Manifestation d'Intérêts (AMI) ont été lancés :

- un AMI hôtel et services associés sur le parc d'activité Les Massettes,
- un AMI bureaux, services et hôtel sur le parc d'activités Les Sources,
- un AMI bureaux et coliving sur le futur quartier de la Cassine.

4.4.1 APPEL À MANIFESTATION D'INTÉRÊT PAE DES SOURCES



Suite au lancement des travaux d'aménagement, il a été décidé avec les communes supports du projet d'Aix-les-Bains et de Grésy-sur-Aix d'accueillir un bâtiment de services sur le site qui regroupe des fonctions mixtes d'hôtellerie, de bureaux et de services. Une parcelle de plus de 5 500 m², adossée au coteau, a été fléchée sur l'entrée nord du site pour recevoir les futures constructions. Cette nouvelle offre hôtelière devra répondre à la fois aux besoins du bassin d'emplois et aux besoins touristiques de la saison d'hiver sur le plateau du Revard et de la saison d'été autour du lac du Bourget. Une restauration d'entreprises et une crèche sont aussi attendues à travers ce projet d'investissement.

4.4.2 APPEL À MANIFESTATION D'INTÉRÊT SUR LE PAE DES MASSETTES

Le parc d'activités des Massettes constitue un pôle tertiaire dédié aux activités de santé et du médical. La clinique Médipôle rayonne à l'échelle départementale, voire régionale et l'offre hôtelière sur le secteur de Challes-les-Eaux est à consolider. Il a donc été décidé avec les élus locaux de positionner une offre mixte d'hôtellerie et de services sur un foncier de 3 000 m². Cette offre immobilière devra répondre aux besoins d'hébergement générés par le plateau technique de Médipôle mais aussi à la demande émanant du bassin d'emplois sur le sud de l'agglomération.

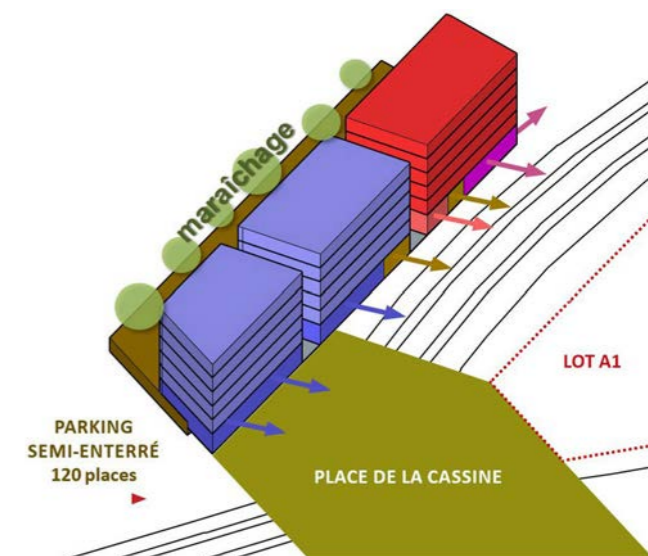
4.4.2 APPEL À MANIFESTATION D'INTÉRÊT SUR LE PAE DE CASSINE

La programmation du deuxième lot, appelé le lot T2, vient dans la continuité du bâtiment Groupama « Linklab », premier lot de la ZAC de la Cassine-Chantemerle. Ce bâtiment devra intégrer la mixité fonctionnelle et la mutualisation des espaces et services. La mixité devra permettre la mutualisation des ressources, pour la vie même du bâtiment au sein du quartier, répondant aux fortes attentes identitaires en termes de ville intelligente, Smart City.

4.4 Le programme immobilier de cet Appel à Manifestation d'Intérêt développera environ 10 000 m² de surface de plancher. Cette surface de plancher sera affectée :

- au programme tertiaire (bureaux et services associés), destinés à accueillir des sièges d'entreprises régionales ou à des antennes régionales d'entreprises internationale,
- aux nouveaux modes d'habiter : hébergements type coliving (destination para-hôtelière permettant l'arrivée d'une nouvelle offre pour assurer des séjours en moyenne de plus de 3 mois (entre 3 et 24 mois),
- aux commerces et services, qui devront contribuer à l'animation de la vie de quartier,
- aux nouvelles formes d'agriculture urbaine : le maraîchage urbain.

Le bâtiment T2 s'intègre dans la séquence du « bâtiment Train » dessinant la silhouette du quartier perçue de manière dynamique depuis le faisceau ferré. Cette séquence (T1, T2 et T3) forme une enfilade d'unités bâties, des wagons en attache progressive, épousant les contours du plateau ferroviaire, en regard de la Rotonde.



4.5 PPI ET BILAN D'OPÉRATIONS

Le Plan Pluriannuel d'Investissement (PPI) est à la fois un outil de pilotage des opérations d'aménagement et un outil de planification pour suivre au mieux et anticiper les besoins financiers et fonciers. Les arbitrages opérés en cours d'année, l'intégration de nouveau foncier au titre des réserves foncières, la revue de la politique tarifaire et l'optimisation du coût des équipements publics ont conduit à améliorer les bilans d'opérations consolidés pour Chambéry-Grand Lac économie.

La comparaison établie entre les bilans d'opérations (23 projets d'aménagement) à la création de Chambéry-Grand Lac économie en juillet 2017 et aujourd'hui fait ressortir un gain prévisionnel de 17 millions d'euros jusqu'en 2038, qui est la durée de vie de ce PPI.

| | 01/07/2017 | 14/11/2018 | octobre 2019 |
|---|------------------|----------------|-----------------|
| Excédents | 1,6 M€ | 3,9 M€ | 7,6 M€ |
| Déficit comblés par l'agglomération (hors frais financiers) | - 27 M€ | - 20,9 M€ | - 15,9 M€ |
| Bilans | - 25,4 M€ | - 17 M€ | - 8,3 M€ |

L'amélioration des bilans est due à :

- la politique tarifaire,
- l'optimisation des Coûts des Programmes des Équipements Publics,
- la participation de la ville de Chambéry au bilan Cassine.

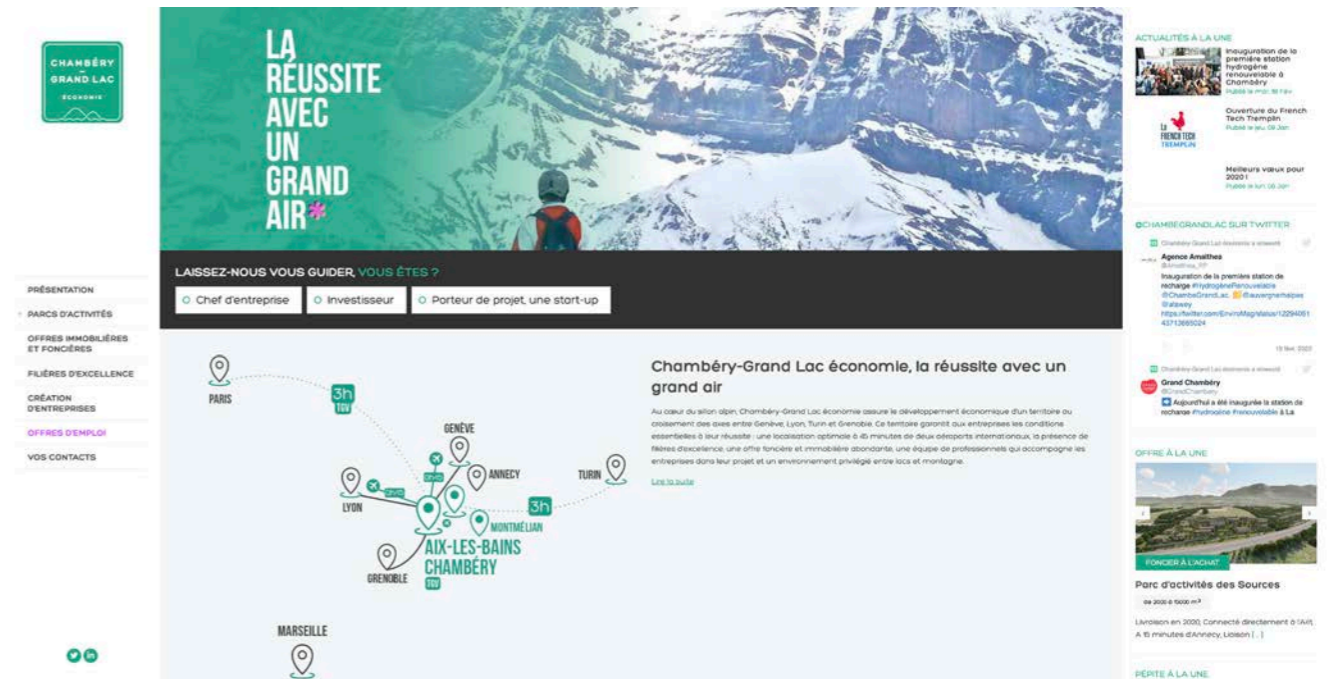
05

ACTIONS DE COMMUNICATION

5.1 SITE INTERNET

Le site internet de Chambéry-Grand Lac économie a été lancé à la fin de l'été 2019. Ce nouvel outil de prospection permet d'augmenter la visibilité du territoire en mettant en avant les offres de bureaux, pépinières, foncier disponibles mais aussi les parcs d'activité, l'accompagnement à la création et les offres d'emploi en cours.

À destination des entreprises extérieures mais également des entreprises locales, ce site internet vient en remplacement des sites internet de Savoie Technolac et Savoie Hexapôle. Il intègre donc les informations pratiques et actualités des parcs.



5.2 PLAQUETTE ET PANNEAUX CASSINE

Sur le quartier de La Cassine à Chambéry, afin de présenter les projets et leurs implantations, plusieurs panneaux d'information ont été disposés sur les points forts.



5.2



À l'occasion du Salon de l'Immobilier d'Entreprise (SIMI), une plaquette présentant le futur quartier de La Cassine a été éditée. Sous forme de carte pliante, elle présente notamment les chiffres-clés et permet de positionner sur une carte les différents points clés du projet.

5.3 RÉSEAUX SOCIAUX

En 2019, Chambéry-Grand Lac économie a renforcé sa présence sur les réseaux sociaux.

Ainsi en 2019 :

→ LinkedIn : + 1 463 nouveaux abonnés pour un total de 2 063 abonnés.

→ Twitter : + 169 nouveaux abonnés pour un total de 2 330 abonnés.



5.4 ÉVÉNEMENTS CHAMBÉRY-GRAND LAC ÉCONOMIE



26 AVRIL 2019

L'ACCOMPAGNEMENT DES ENTREPRISES DES FILIÈRES DE L'OUTDOOR ET DE L'AMÉNAGEMENT DE LA MONTAGNE PASSE LA VITESSE SUPÉRIEURE

Vendredi 26 avril, dans le cadre du salon Alpiro, Chambéry-Grand Lac économie, le Cluster Montagne et Outdoor Sports Valley ont signé des accords de coopération renforçant la collaboration entre la collectivité et les clusters pour développer davantage l'incubation de projets innovants au sein du domaine d'excellence Sport, Tourisme et Montagne de la Région Auvergne-Rhône-Alpes.



23 MAI 2019

PREMIÈRE PIERRE DU FUTUR CENTRE D'ENTREPRENEURIAT DE SAVOIE TECHNOLAC

Chambéry-Grand Lac économie et le Crédit Agricole des Savoie ont posé le 23 mai 2019 la première pierre du Centre d'Entrepreneuriat de Savoie Technolac, qui aura pour mission de permettre l'éclosion et l'accompagnement de projets de création d'entreprises ainsi que l'hébergement d'entreprises innovantes.

5.4

20 JUIN 2019

PREMIÈRE PIERRE DE LA STATION HYDROGÈNE

Dans le cadre du dispositif « Zero Emission Valley » mis en place par la Région Auvergne-Rhône-Alpes, Laurent Wauquiez, président d'Auvergne-Rhône-Alpes, Xavier Dullin, président de Chambéry-Grand Lac économie et Luc Berthoud, maire de La Motte-Servolex ont posé le 20 juin 2019 à Chambéry la première pierre de la station de recharge hydrogène. D'une capacité de 50 véhicules par jour, elle sera alimentée par des énergies renouvelables.



4 JUILLET 2019

PREMIÈRE PIERRE DU PARC D'ACTIVITÉS LES SOURCES

Le 4 juillet, Xavier Dullin, président de Chambéry-Grand Lac économie, Dominique Dord, président de Grand Lac, Renaud Beretti, maire d'Aix-les-Bains et Robert Clerc, maire de Grésy-sur-Aix, ont officiellement lancé le chantier du futur parc d'activités « Les Sources », situé en bordure d'A41 sur les communes d'Aix-les-Bains et Grésy-sur-Aix.

5.4

AUTRES ÉVÉNEMENTS

27 JUIN 2019

PRÉSENTATION DU PROJET LINKLAB, PREMIER PROJET EMBLÉMATIQUE DU FUTUR QUARTIER CASSINE À CHAMBÉRY

Premier ensemble immobilier tertiaire du futur quartier de La Cassine à Chambéry, le Linklab sera un pôle multi-usages de locaux et de services partagés. Porté par Groupama Rhône-Alpes Auvergne, le projet a été présenté en présence de ces investisseurs et partenaires le 27 juin 2019, sur le quartier de la Cassine.



18 JUILLET 2019

PRÉSENTATION DU PROJET SUPERNOVA SUR SAVOIE TECHNOLAC



L'agence Patriarche présentait le 18 juillet 2019 le bâtiment Supernova sur Savoie Technolac. Un projet de bâtiment qui répond au besoin de locaux mixte ateliers/bureaux sur une zone à forte croissance économique. Le bâtiment accueillera notamment des start-up de la filière énergie.

6 SEPTEMBRE 2019

PREMIÈRE PIERRE DU PROGRAMME D'ATELIERS/BUREAUX HEXA VILLAGE



Issu d'un AMI lancé par Chambéry-Grand Lac économie en 2018, le programme Hexa Village piloté par Ferrier & Associés sera un ensemble d'ateliers et bureaux modulables destiné à accueillir des PME/PMI. Implanté sur l'éco-parc d'activités Savoie Hexapôle, Hexa Village rejoint un site idéalement positionné entre Aix-les-Bains et Chambéry.

16 OCTOBRE 2019

INAUGURATION DU O79

Le o79, la place interactive, nouveau lieu de Chambéry, a ouvert ses portes lundi 7 octobre 2019. Ce lieu allie travail et propulsion d'idées, il est pensé pour s'informer, accompagner les initiatives, exprimer sa créativité et développer des projets. L'ambition est de faire du o79 une adresse ressource pour accompagner les initiatives et projets autour de 4 thématiques : l'entrepreneuriat, la jeunesse, l'innovation et le numérique.



Il est co-piloté par Grand Chambéry et réalisé en co-production avec la Ville de Chambéry, l'association le Mug coworking, la Mission Locale Jeunes/Savoie Information Jeunesse, Chambéry-Grand Lac économie, French tech in the Alps Chambéry et France Active Savoie Mont Blanc.

